

Câteva depozite monetare din epoca romană târzie descoperite la Ulmetum (Pantelimonu de Sus, jud. Constanța)

Dan VASILESCU*

Până nu de mult, informațiile cu privire la locuirea din sec. IV-V de la Ulmetum se rezumau la cercetările întreprinse de Vasile Pârvan în anii 1911-1914¹, vestigii semnalate sub formă de inscripții și obiecte mărunte, printre care se numărau câteva monede descoperite izolat și un tezaur monetar recuperat din interiorul unui turn al fortificației romano-bizantine². Odată cu reluarea săpăturilor în anul 2004³, au început să apară, de la campanie la campanie, noi și noi elemente, sporind cunoștințele noastre referitoare la epoca romană târzie. Părerile mai vechi despre momentul de construcție al fortificației, plasat fie în sec. II⁴, fie în epoca lui Constantin⁵, sunt contrazise de cele mai recente cercetări arheologice. Astfel, ridicarea incintei a fost datată la sfârșitul sec. IV-începutul sec. V⁶, fiind identificate patru niveluri (N4, N3, N2 și N1) corespunzătoare fazelor de locuire intramurană din perioada romano-bizantină⁷, precedate de nivelul anterior fortificației, N5.

Pentru circulația monetară la Ulmetum în epoca romană târzie, contribuțiile de până acum au vizat tezaurul amintit⁸ și un lot de 69 de piese aflat într-o colecție particulară⁹. Toate tezaurele descoperite la Ulmetum până în anul 2006 au fost introduse recent într-un repertoriu care cuprinde zona Dobrogei¹⁰. Printre cele deja publicate se află și câteva inedite, semnalate la nivel de informație preliminară, unele de interes pentru studiul nostru. Însă, după cum am fost înștiințați de către arheologul Constantin Băjenaru,

* Institutul de Arheologie „Vasile Pârvan”, București; vasilescu.n.dan@gmail.com

¹ Rezultatele celor patru campanii arheologice au fost publicate succesiv de V. Pârvan, *Cetatea Ulmetum*, I, AARMSI, 34, 1912, p. 497-607; idem, *Cetatea Ulmetum*, II/1, AARMSI, 36, 1913, p. 245-328; idem, *Cetatea Ulmetum*, II/2, AARMSI, 36, 1913, p. 329-420; idem, *Cetatea Ulmetum*, III, AARMSI, 37, 1915, p. 265-304.

² Pentru monedele izolate vezi idem, AARMSI, 34, 1912, p. 566, nr. 1-3; idem, AARMSI, 36, 1913, p. 300-301, nr. 4-8; idem, AARMSI, 37, 1915, p. 281, nr. 2-4. Pentru tezaur vezi idem, AARMSI, 36, 1913, p. 299-300 și 301-303, nr. 9-33.

³ Zaharia Covacef, *Ulmetum 2004 – după 90 de ani*, Pontica, 37-38, 2004-2005, p. 439-451.

⁴ Em. Popescu, în IGLR, p. 213.

⁵ Emilia Doruțiu-Boilă, în ISM, V, p. 79.

⁶ C. Băjenaru et alii, *Sector sud (bazilică)*, în CCA 2010, p. 98. În sprijinul acestei idei s-ar putea afla și un document epigrafic descoperit în ruinele cetății, datat mai degrabă în perioada theodosiană și nu în timpul lui Justinian, după

opinia lui C. Băjenaru, în *Minor fortifications in the Balkan-Danubian area from Diocletian to Justinian*, Cluj-Napoca, 2010, p. 37 și nota 122.

⁷ Idem, *Sector Est (barăci pe curtaină de NE)*, în CCA 2008, p. 164. Pentru o periodizare completă, care corespunde în linii mari cu stadiul actual al cercetării arheologice și care include și celelalte niveluri de locuire surprinse în interiorul cetății, vezi C. Băjenaru et alii, *Sector sud (bazilică)*, în CCA 2009, p. 137-138.

⁸ Publicat integral, cu toate datele necesare și în conformitate cu cele mai noi cataloage, la Gh. Poenaru Bordea, R. Ocheșeanu, E. Nicolae, *Tezaurul de monede romane târzii descoperit la Ulmetum în 1912*, Pontica, 21-22, 1988-1989, p. 163-186.

⁹ G. Talmațchi, L. Lungu, *Descoperiri monetare inedite din zona Ulmetum. Considerații asupra circulației monetare*, Pontica, 39, 2006, p. 392-399, nr. 46-114, cu comentariul numismatic la p. 403-404.

¹⁰ G. Custurea, G. Talmațchi, *Repertoriul tezaurelor monetare din Dobrogea*, Constanța, 2011, p. 300-306, nr. 111/I-XI.

Tabelul 1. Concordanță depozit – context – nivel.

Depozit	Nr. monede	T.p.q. (depozit)	Context	Datare (context)	Nivel
I	13	364-378	cameră edificiu	post 376	N5 (?) sau limită N5/N4
II	9	366-367 (?)	cameră edificiu	post 376	N5 (?) sau limită N5/N4
III	5	366-367 (?)	groapă (G 17)	post 376	N5 (?) sau limită N5/N4
IV	5	402-408	pe nivel sau în șanț demantelare	începutul sec. V	N4 sau limită N4/N3
V	7	408-423	groapă (G 11)	3/4 sec. V	N2
VI	7	435	structură rectangulară adâncită	435-450	N3
Total	46				

ultimele șase depozite prezentate în repertoriu (nr. VI-XI) formează, de fapt, un depozit mai mare, prima parte descoperită în cadrul campaniei din anul 2006¹¹, iar a doua parte recuperată în 2008¹². Confuzia s-a creat prin faptul că acesta fusese găsit împrăștiat sub forma mai multor grupuri de monede, rezultat al contextului căruia i-a aparținut (nivelare). Aflat în curs de publicare, depozitul este alcătuit din 75 de piese, toate din bronz, cu ultimele emisiuni încadrate în intervalul 408-423¹³.

Cu prilejul săpăturilor arheologice desfășurate în anii 2008-2012, au fost descoperite încă șase depozite monetare. Situarea într-un singur sector de cercetare (sud-bazilică), apartenența la un context arheologic¹⁴, precum și încadrarea în aceeași epocă, au determinat publicarea lor împreună¹⁵. Depozitele sunt formate exclusiv din monede de bronz, de modul AE 2, AE 3 și AE 4¹⁶. Fiecare descoperire este prezentată individual, cu excepția primelor două, din motive pe care le vom preciza mai jos, respectând ordinea: context arheologic, catalog, comentariu numismatic. Pentru coerența discuției, am considerat util întocmirea tabelului 1, ce conține: depozitul, numărul de monede, *terminus post quem* al depozitului,

¹¹ C. Băjenaru, G. Talmațchi, *Sectorul de Est*, în CCA 2006, p. 261, unde apar informații sumare despre monede, încă nerecunoscute ca alcătuint vreun grup.

¹² C. Băjenaru, în CCA 2008, p. 164 și 165, nota 1, unde este avansată ipoteza unui tezaur.

¹³ Informație G. Talmațchi.

¹⁴ Pentru o nouă tendință în cercetarea descoperirilor monetare aflate în context arheologic, vezi J.-M. Doyen, *Archaeology and Numismatics: can we reconcile the "fraternal enemies"?*, JAN, 1, 2011, p. I-VIII.

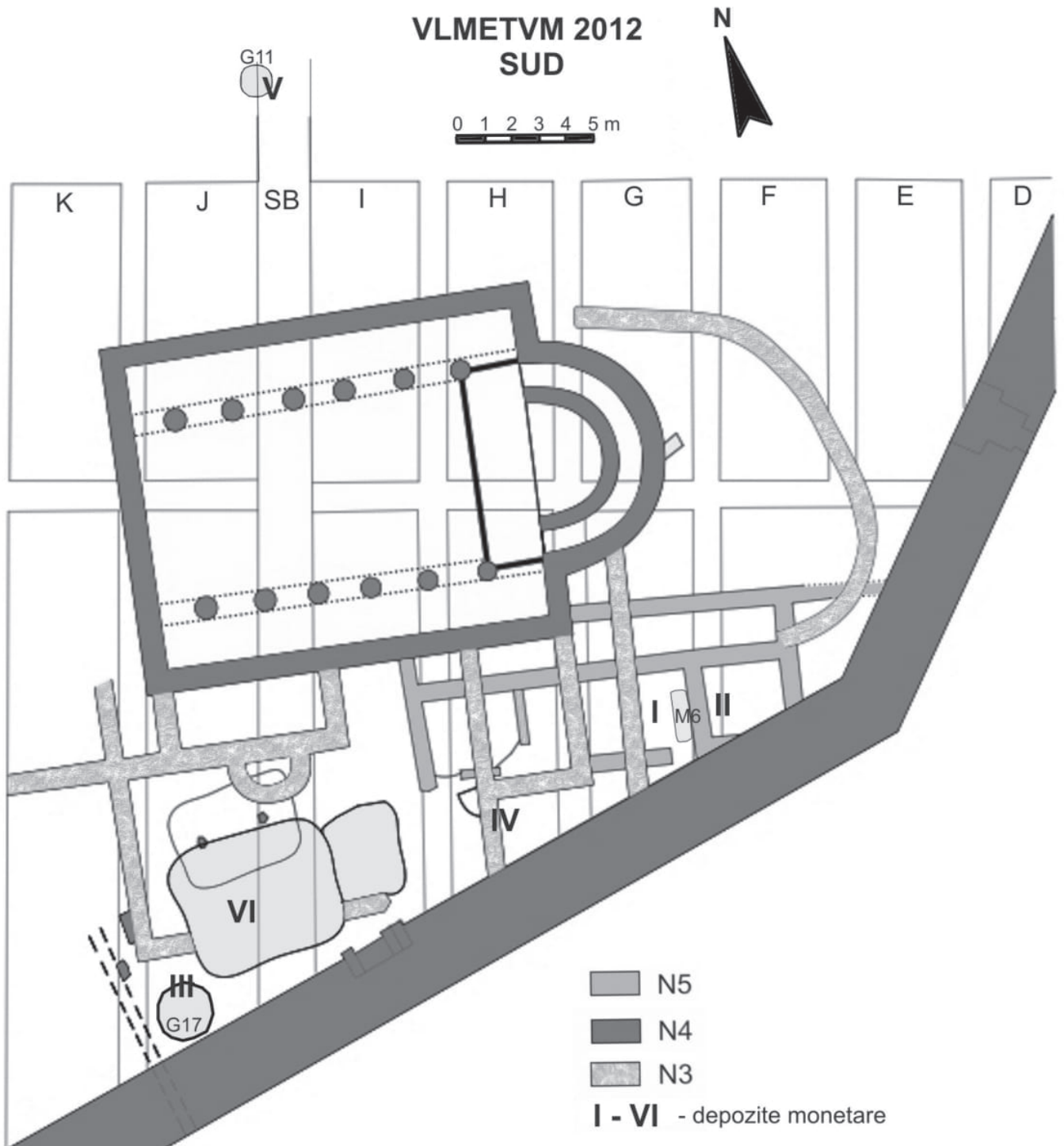
¹⁵ Aducem și cu această ocazie mulțumiri responsabilului de sector dr. Constantin Băjenaru pentru amabilitatea de a ne oferi spre publicare acest material și pentru sprijinul

acordat la reconstituirea contextelor arheologice. Toate piesele se păstrează în colecția Muzeului de Istorie Națională și Arheologie Constanța (MINAC).

¹⁶ Pentru toate monedele prezentate în acest studiu, am precizat modulul original aferent fiecărui tip, după cum au fost stabilite în cataloagele consultate, fără a ține cont de cât ștanțele, diminuare). În cazul tipului SPES REIPVBLICE, considerat AE 4 în LRBC, II și AE 3 în RIC, VIII, p. 64, am optat pentru AE 3, deoarece greutatea și dimensiunea ștanțelor folosite pentru astfel de piese sunt similare, în numeroase cazuri, cu cele întâlnite la tipul anterior, FTR (FH).



Pl. I. Cetatea Ulmetum cu localizarea sectorului sud – bazilică (după Google Earth).



Pl. II. Plan de situație din sectorul sud – bazilică cu localizarea depozitelor monetare (după C. Băjenaru).

contextul arheologic, datarea contextului și nivelul căruia îi corespunde (N5 = sec. IV; N4 = sfârșitul sec. IV – începutul sec. V; N3 = prima jumătate a sec. V; N2 = al treilea sfert al sec. V.). Tabelul este realizat, în cea mai mare parte, pe baza informațiilor publicate în rapoartele de săpătură.

Depozitele I și II

Am ales să tratăm primele două grupuri de monede unitar, deoarece, prin structura lor, la care se adaugă indiciile de ordin arheologic, ar putea constitui un singur depozit. Totuși, situația stratigrafică neclară ne împiedică să susținem cu certitudine acest lucru, cea mai indicată opțiune fiind separarea lor¹⁷.

Descoperite pe același nivel de călcare cu arsură, în două camere alăturate ale unui edificiu anterior fortificației și, probabil, reutilizat în momentul construirii zidului de incintă, depozitele s-au recuperat în două etape. În campania din anul 2008 s-a găsit o piesă, iar în campania din anul următor alte 21 de piese. Cele 13 monede care alcătuiesc depozitul I erau împrăștiate pe o suprafață de circa 2 m², două dintre ele fiind antrenate în groapa unui mormânt („cenotaf”) cu firidă laterală (M6), care a tăiat podeaua camerei (nr. 5 și nr. 8). La o distanță de aproximativ 1,5 m spre est, în camera alăturată, s-a găsit al doilea depozit, format din nouă piese dispersate pe o suprafață de circa 1,5 m². Împrăștierea tuturor monedelor a avut drept cauză, cel mai probabil, bulversările produse la dezafectarea edificiului, operațiune realizată poate chiar printr-o distrugere controlată, urmată de nivelarea resturilor rămase. Momentul a fost datat după anul 382, acțiune premergătoare primului nivel de locuire intramuran. Posibila utilizare a edificiului ca adăpost pentru constructori este indicată de existența unei structuri semiadâncite, aflată într-unul dintre colțurile acestuia, a cărei perioadă de ocupare s-a plasat ipotetic în intervalul 376-382¹⁸. Este dificil de spus dacă și camerele în care s-au găsit depozitele erau funcționale și, mai ales, dacă peretele despărțitor se afla în picioare, având în vedere faptul că s-a păstrat doar sub forma unui șanț de demantelare.

Pentru varianta unui singur grup de monede, ne-am putea gândi la posibilitatea ca acesta să se fi aflat la un nivel superior, chiar dacă cercetările nu au putut releva existența unei clădiri cu etaj sau a unor rafturi. Astfel, împrăștierea lui ar fi avut loc în momentul prăbușirii suprastructurii, piesele fiind azvârlite de o parte și de alta a peretelui care despărțea cele două camere. O altă ipoteză presupune ca monedele să fi fost depozitate într-un recipient realizat din material organic și ascunse în zid¹⁹. Piesele s-ar fi dispersat în timpul dezafectării totale a edificiului pentru ridicarea incintei, însă nu departe de locul inițial. Fiecare variantă reflectă un context format printr-un proces post-depozițional²⁰.

Prezența „cenotafului” și antrenarea celor două monede în umplutura lui complică și mai mult situația stratigrafică. Conturarea clară a acestuia s-a realizat de la nivelul de călcare al camerei edificiului. Astfel, săparea gropii pare a fi contemporană cu acea structură semiadâncită și aparține, probabil, orizontului de înmormântări surprins în interiorul cetății. Cel mai important indiciu este amplasarea mormântului într-un perimetru locuibil, după cum s-a putut observa și în cazul a două bordeie cercetate în sectorul de est, atribuite perioadei de construcție a fortificației. Astfel, din cinci morminte de înhumăție,

¹⁷ Despre dificultățile întâmpinate la recunoașterea unor depozite în săpătură și importanța semnalării lor, vezi K. Butcher, *Coins and Hoards*, în W. Aylward (ed.), *Excavations at Zeugma*, III, Los Altos, 2013, p. 4.

¹⁸ C. Băjenaru et alii în CCA 2009, p. 137, unde apare menționată și descoperirea mai multor monede din a doua jumătate a sec. IV pe nivelul de călcare al edificiului, fără a fi prezentate ca depozit.

¹⁹ Cf. J.A. Dengate, *Coin Hoards from the Gymnasium Area at Corinth*, *Hesperia*, 50, 2, 1981, p. 149-153, unde este

prezentat un depozit descoperit într-un context asemănător, încheiat cu emisiuni de bronz din anii 378-383. Majoritatea pieselor formau un grup compact, împrăștierea lor fiind împiedicată de sigilarea produsă la o recondiționare a zidului. Pentru o altă analogie și despre obiceiul de a depozita monede în pereți, vezi S. Krmnicek, *Coins in odd context*, în F. Kemmers, Th. Maurer, B. Rabe (eds.), *LEGE ARTIS. Festschrift für Hans-Markus von Kaenel*, Frankfurter Archäologische Schriften 25, Bonn: Habelt, 2014, p. 151-154.

²⁰ *Ibidem*, p. 155.

patru prezentau firidă laterală, gropile fiind dispuse în funcție de laturile bordeielor²¹. Prin analogie, mormântul („cenotaf”) era amplasat de-a lungul zidului care despărțea cele două camere ale edificiului, ceea ce presupune ca peretele să se fi aflat încă în picioare, cel puțin la nivel de fundație. Toate neconcordanțele observate și-ar putea găsi explicație prin următorul șir de „evenimente”: ascunderea depozitului în zid, probabil de către unul dintre muncitorii folosiți la ridicarea incintei, urmată de practicarea gropii lângă acesta, pentru ca, în final, odată cu dezafectarea edificiului, să se fi produs împrăștierea pieselor și acoperirea lor cu pământul de nivelare.

Având în vedere ipotezele prezentate, nu putem stabili cu certitudine dacă avem de-a face cu un singur grup sau cu două grupuri de monede și nici dacă aparțin perioadei de construcție a fortificației ori sunt cu puțin anterioare (la limita N5/N4 sau în N5). Pe de altă parte, apropierea dintre depozite, nivelul corespunzător și structura lor reprezintă argumente care ne permit avansarea ipotezei unui grup omogen, împrăștiat pe o suprafață mai mare.

CATALOG

I. Depozit în camera din G 55-56, -2,00-2,15 m (2008-2009)

341-348

Atelier neidentificat

Constans

1. AE 4; 5h; 1,32 g; 14 x 12,6 mm.

Tip VOT / XX / MVLT / XXX; în exergă SM[...].

LRBC, I, tip general, Cn. 7cD, anii 341-346. RIC, VIII, tip general, Cn.8/H3, anii 347-348.

MINAC, inv. 81777.

348-354

Heraclea

Constantius Gallus Caesar

2. AE 2 (redus); 6h; 2,74 g; 20,2 x 18 mm; diminuată intenționat (tăiată).

Av. [d n con]STA[n – tiv]S NOB C

Tip FEL TEMP REPARATIO (FH3).

Cf. LRBC, II, nr. 1897, anii 351-354. Cf. RIC, VIII, p. 436, nr. 87, grupa a II-a, anii 351-354 (variantele de legendă a aversului este specifică doar monetăriei de la Heraclea).

MINAC, inv. 83029.

354-358

Siscia

Constantius II

3. AE 3; 6h; 2,66 g; 16,5 x 15,8 mm.

²¹ C. Băjenaru, D. Vasilescu, *Sector Est*, în CCA 2012, p. 99-100. Pentru celelalte descoperiri funerare, vezi Gh. Papuc, L. Lungu, *Sector Nord*, în CCA 2005, p. 251 – două morminte de înhumăție cu o datare preliminară în sec.

V; C. Băjenaru, C. Nopcea, *Sectorul de Est – secțiunea SB și bazilica creștină*, în CCA 2007, p. 219 – două morminte de înhumăție, unul cu firidă laterală și celălalt în groapă simplă.

Tip FEL TEMP REPARATIO (FH3); în câmp stânga M; în exergă [?]SIS̄.
LRBC, II, nr. 1234, anii 355-361. Cf. RIC, VIII, p. 377, nr. 369, anii 355-361.
MINAC, inv. 81776.

4. AE 3; 7h; 1,67 g; 17 x 16 mm; diminuată intenționat (tăiată).
Tip FEL TEMP REPARATIO (FH3); în câmp stânga M; în exergă ASIS[?].
LRBC, II, nr. 1236 sau nr. 1240, anii 355-361. RIC, VIII, p. 377, nr. 372 sau p. 378, nr. 381, anii 355-361.
MINAC, inv. 81775.

Thessalonica

Constantius II

5. AE 3; 12h; 2,12 g; 16,4 x 16 mm.
Tip FEL TEMP REPARATIO (FH3); în câmp stânga Δ; în exergă [s]MTS.
LRBC, II, nr. 1681, anii 351-354. RIC, VIII, p. 419, nr. 189, grupa a III-a, anii 350-355.
MINAC, inv. 81774.

Atelier neidentificat

Constantius II

6. AE 3; 6h; 1,57 g; 18 x 16 mm; corodată.
Tip FEL TEMP REPARATIO (FH), anii 354-358.
MINAC, inv. 81772.
7. AE 3; 12h; 2,25 g; 16 x 15 mm; uzată.
Tip FEL TEMP REPARATIO (FH), anii 354-358.
MINAC, inv. 81779.

Constantius Gallus Caesar sau Iulian Caesar

8. AE 3; 12h; 0,87 g; 15 mm; uzată; ruptă.
Tip FEL TEMP REPARATIO (FH3), anii 354-358.
MINAC, inv. 81773.

Neprecizat

9. AE 3; 6h; 1,23 g; 15,8 x 15 mm; corodată.
Tip FEL TEMP REPARATIO (FH), anii 354-358.

358-361

Constantinopol

Iulian Caesar

10. AE 3; 6h; 2,38 g; 17,7 x 16,9 mm; lipsă mici fragmente.
Tip SPES REIPUBLICAE; în exergă CONS[?].
LRBC, II, -, cf. nr. 2054, anii 355-361, unde **CONSA**. Cf. RIC, VIII, p. 461, nr. 150, anii 355-361.
MINAC, inv. 81785.

364-378

Atelier neidentificat

Valens ?

11. AE 3; 12h; 2,14 g; 16,5 x 15 mm; pastila mai mică decât ștanța reversului; corodată.
 Tip GLORIA ROMANORVM (8), anii 364-378.
 MINAC, inv. 81778.

330-361

Insuficient precizate

Neprecizat

12. AE 3/4; 12h?; 1,66 g; 14,5 x 13,3 mm; f. corodată.
 Tip SPES REIPVBLICE (?), anii 358-361.
13. AE 3/4; 1,37 g; 15 x 14,6 mm; f. uzată și corodată; fragmentară.

II. Depozit în camera din F 55/G 55, -1,90-2,00 m (2009)**348-354**

Atelier neidentificat

Constantius II

1. AE 2; 5h; 4,27 g; 19 x 18,5 mm; pastila mai mică decât ștanțele.
 Δ în spatele bustului.
 Tip FEL TEMP REPARATIO (FH3), anii 351-354.
 MINAC, inv. 81822.

354-358

Atelier neidentificat

Constantius II

2. AE 3; 12h; 0,85 g; 15 x 13,7 mm; f. uzată și corodată.
 Tip FEL TEMP REPARATIO (FH), anii 354-358.
 MINAC, inv. 81816.

358-361

Constantinopol

Constantius II

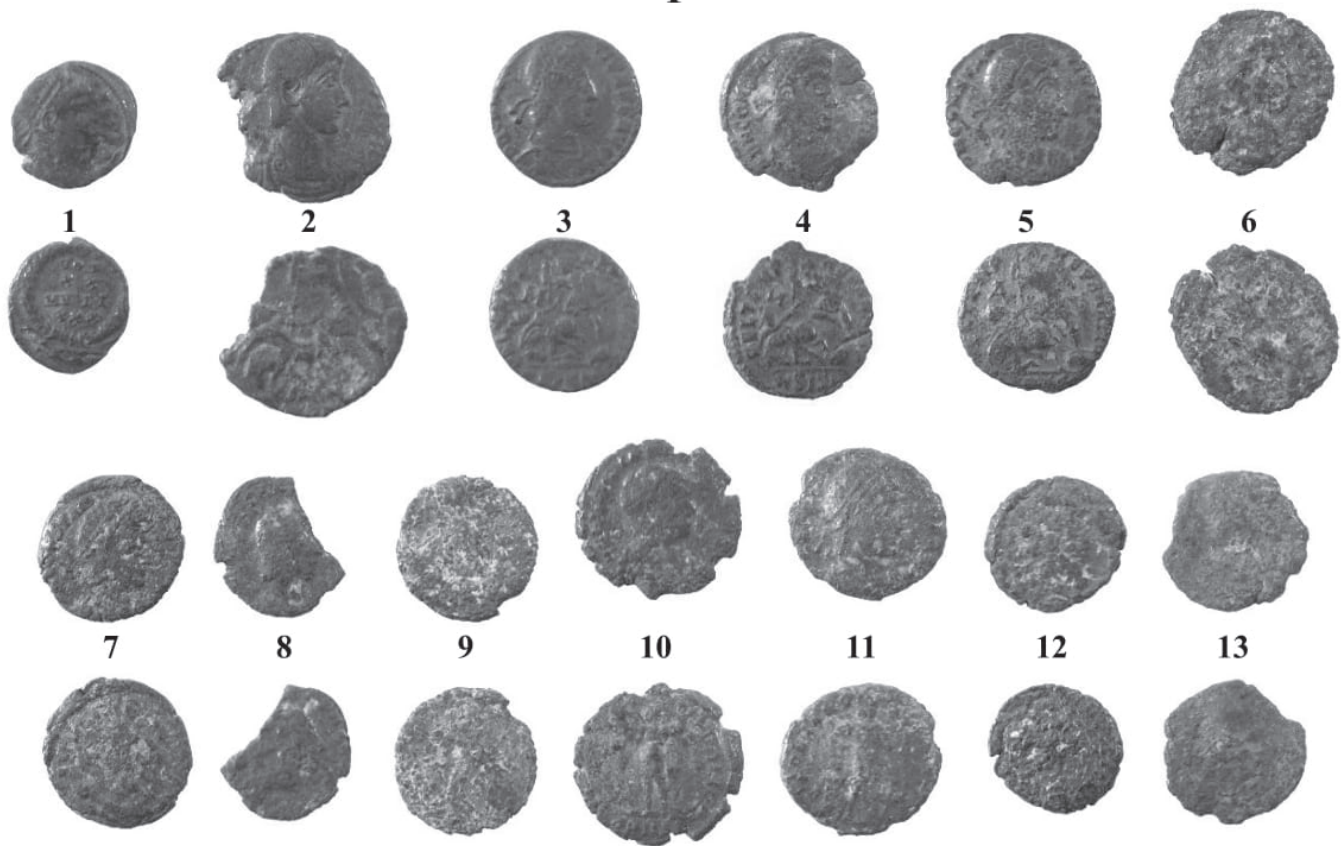
3. AE 3; 6h; 1,74 g; 17,3 x 16 mm.
 Tip SPES REIPVBLICE; în exergă CONS(Γ ?).
 LRBC, II, –; cf. nr. 2053, anii 355-361, unde **CONSA**. Cf. RIC, VIII, p. 461, nr. 149, anii 355-361.
 MINAC, inv. 81823.

Atelier neidentificat

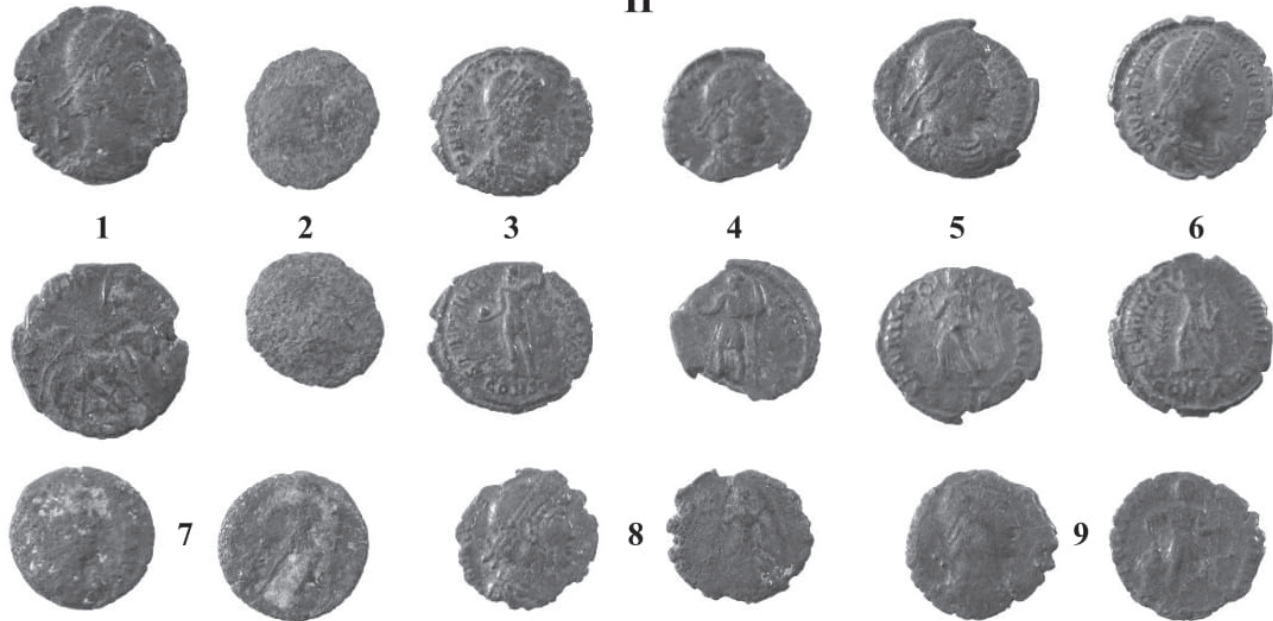
Constantius II

4. AE 3; 12h; 1,26 g; 15,6 x 14 mm; diminuată intenționat (tăiată).
 Tip SPES REIPVBLICE, anii 358-361.
 MINAC, inv. 81815.

I



II



Pl. III. Depozitele I și II.



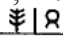
364-378
Thessalonica

Valentinian I

5. AE 3; 6h; 2,13 g; 17,7 x 16,8 mm.
Tip SECVRITAS REIPVBLICAE; în exergă T[es]A.
LRBC, II, nr. 1706, anii 364-367. Vasić, p. 54, I, 1, anul 364?
MINAC, inv. 81817.


Constantinopol

Valentinian I

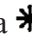
6. AE 3; 6h; 2,18 g; 18 x 17,5 mm.
Tip SECVRITAS REIPVBLICAE; în câmp stânga ; în exergă CONSA.
RIC, IX, – ; cf. p. 221, nr. 42(a)/6, perioada II, anii 367-375, unde . LRBC, II, – ; cf. nr. 2101,
anii 367-375, unde .
MINAC, inv. 81814.

Atelier neidentificat



Valens

7. AE 3; 12h; 1,82 g; 15,5 x 15 mm; pastila mai mică decât ștanțele; corodată.
Tip GLORIA ROMANORVM (8), anii 364-378.
MINAC, inv. 81813.
8. AE 3; 1h; 1,92 g; 15,3 x 14 mm; pastila mai mică decât ștanțele; lipsă mici fragmente.
Tip SECVRITAS REIPVBLICAE; în câmp stânga  ?
LRBC, II, tip general, Vn 2B (atelier estic), anii 364-375.
MINAC, inv. 81818.

Neprecizat

9. AE 3; 6h; 1,20 g; 16 x 15,3 mm; uzată; diminuată intenționat (tăiată).
Tip GLORIA ROMANORVM (8); în câmp dreapta ; anii 364-378.
MINAC, inv. 81812.

Majoritatea monedelor se află într-o stare de conservare relativ bună. Prin urmare, din totalul de 22, am putut identifica 20 de piese (90,90%). Dintre acestea, pentru opt cunoaștem atât emitentul cât și atelierul, iar pentru alte opt doar emitentul. Fiecare grup prezintă în compoziție câte o monedă de modul AE 2, majoritare fiind cele AE 3. Singura piesă de etalon AE 4, de altfel și cea mai timpurie, aparține primului depozit (nr. 1). După aspectul general, alte două exemplare ale aceluiași grup nu pot fi decât AE 3 sau AE 4 (nr. 12 și 13).

Depozitul II conține singura piesă inedită, bătută la Constantinopol cu efigia lui Valentinian I (nr. 6), o variantă neînregistrată în cataloagele de referință pentru tipul SECVRITAS REIPVBLICAE. Noutatea constă în folosirea singulară a simbolului , serie emisă, probabil, în anii 366-367, prin analogie cu datarea celei corespunzătoare LRBC, II, nr. 2087 ( în câmp stânga). Pentru perioada 364-375, utilizarea acestui simbol în producția de bronz a monetăriei de la Constantinopol este înregistrată prima dată pe o variantă a tipului REPARATIO FEL TEMP (modul mare), specific lui Procopius (LRBC, II, nr. 2084). Nu excludem posibilitatea să fi fost adoptat pe tipurile valentiniene la scurt timp după înlăturarea

Tabelul 2. Depozitul I. Repartiția monedelor pe perioade.

Perioada	Nr. ani	Nr. monede	% din total	Coefficient monede/ani
341-348	7	1	7,69	0,14
348-354	6	1	7,69	0,16
354-358	4	7	53,84	1,75
358-361	3	1	7,69	0,33
361-364	3	–	–	–
364-378	14	1	7,69	0,07
insuficient precizate 330-361		2	15,38	
Total		13		

Tabelul 3. Depozitul II. Repartiția monedelor pe perioade.

Perioada	Nr. ani	Nr. monede	% din total	Coefficient monede/ani
348-354	6	1	11,11	0,16
354-358	4	1	11,11	0,25
358-361	3	2	22,22	0,66
361-364	3	–	–	–
364-378	14	5	55,55	0,35
Total		9		

Tabelul 4. Structură depozit I + depozit II.

Perioada	Nr. ani	Nr. monede	% din total	Coefficient monede/ani
341-348	7	1	4,54	0,14
348-354	6	2	9,09	0,33
354-358	4	8	36,36	2
358-361	3	3	13,63	1
361-364	3	–	–	–
364-378	14	6	27,27	0,42
insuficient precizate 330-361		2	9,09	
Total		22		

Tabelul 5. Repartiția pe perioade a monedelor din depozite încheiate în anii 364-378 și 378-395.

Perioada	Ulmelum I + II		Halmyris III		Argamum		Topraichioi I		Straja		Dobrogea passim		Sacidava		Topraichioi II		Topraichioi III	
	Nr.	% din total	Nr.	% din total	Nr.	% din total	Nr.	% din total	Nr.	% din total	Nr.	% din total	Nr.	% din total	Nr.	% din total	Nr.	% din total
ante sec. IV					1	0,44	1	0,26										
318-324							1	0,26										
324-330					1	0,44												
330-336																		
336-341					3	1,32	5	1,31	4	0,53	1	0,93						
341-348	1	4,54	1	4,76	3	1,32	4	1,05	21	2,80	3	2,80	2	12,5	2	6,66		
348-354	2	9,09																
354-358	8	36,36	2	9,52	30	13,21	57	15	107	14,28	22	20,56	4	25	3	10	7	4,92
358-361	3	13,63			35	15,41	48	12,63	114	15,22	11	10,28	1	6,25	3	10	3	2,11
361-364					1	0,44	4	1,05	2	0,26								
364-378	6	27,27	4	19,04	139	61,23	173	45,52	499	66,62	54	50,46	7	43,75	12	40	12	8,45
378-383													1 ?	6,25				
383-395															2	6,66	4	2,81
imitații					1	0,44	1 ?	0,26	2	0,26								
neprecizate	2	9,09	14	66,66	13	5,72	86	22,63			16	14,95	1	6,25	8	26,66	116	81,69
TOTAL	22		21		227		380		749		107		16		30		142	

uzurpatorului, având poate chiar o semnificație politică. Astfel, seriile cu un singur simbol în câmp s-ar încadra în intervalul 366-367, mai puțin cea corespunzătoare •. Pentru perioada următoare, 367-375, se observă introducerea combinațiilor între simboluri²²: ✕|℞, ✕|♣, ℞|♣. Așadar, ℞ este folosit doar în asociere, în timp ce ✕ și, mai nou, ♣ se întâlnesc și singular. Pare destul de probabil ca și varianta în care primul apare singur să fi existat. Celelalte simboluri atribuite aceleași perioade sunt atestate fie singular (•, B, C), fie dublate (—+|+—), deci niciuna în asociere. Această situație ar putea reflecta o organizare riguroasă și în cazul monetării de la Constantinopol, după cum s-a putut observa pentru Siscia²³ și Thessalonica²⁴.

Limitele cronologice ale celor două depozite sunt cuprinse între anii 341-348 și 364-378, respectiv între 351-354 și 364-378. În continuare, prezentăm structura lor pe perioade (tabelele 2 și 3), raportându-ne și la o parte din tezaurile descoperite în Dobrogea care au același *terminus post quem* și compoziție similară²⁵.

După cum se observă, perioada 341-348 o avem reprezentată doar în depozitul I. Este vorba de o monedă a lui Constans, de tip VOT XX MVLT XXX²⁶, bătută într-un atelier estic neidentificat. Piese atribuite acestei perioade sunt frecvent întâlnite în tezaurile încheiate în intervalul 364-378, însă ponderea lor este scăzută (tabelul 5).

La nivelul perioadei 348-354 am înregistrat câte un exemplar în fiecare depozit. Unul a fost emis în numele lui Constantius Gallus Caesar la Heraclea (dep. I/2), iar celălalt poartă efigia lui Constantius II (dep. II/1) și provine dintr-un atelier neidentificat. Ambele aparțin tipului FEL TEMP REPARATIO (FH), sunt de etalon AE 2 și se datează în anii 351-354. Moneda de la Constantius II are o greutate destul de ridicată (4,27 g), dar a fost bătută pe o pastilă mai mică decât ștanțele, dimensiunea ei fiind similară cu cea caracteristică emisiunilor AE 3 din anii 364-378, produse pe flanul corespunzător²⁷. De asemenea, celălalt exemplar prezintă aceeași particularitate, însă un fragment i-a fost detașat intenționat. Monedele încadrate în această perioadă lipsesc din majoritatea tezaurilor valentiniene descoperite în Dobrogea. Raritatea lor s-ar putea explica atât printr-o producție monetară mai scăzută față de perioada anterioară

²² Prezentate în ordinea propusă la LRBC, II, p. 88.

²³ V. Lányi, *The Coinage of Valentinian I in Siscia*, AAASH, 21, 1969, p. 33-46.

²⁴ M.R. Vasić, *The organization of the Mint in Thessalonica in the Period between the Years 364-378*, Numizmatičar, 5, 1982, p. 52-59.

²⁵ Zona de nord a Dobrogei (jud. Tulcea) este reprezentată de grupul alcătuit din tezaurile de la Nalbant (C. Moisil, *Monete și tezaurile monetare găsite în România și în ținuturile românești învecinate*, BSNR, 22 (1914), 1915, p. 55, cu 3 piese de argint și 117 de bronz), Babadag (Gh. Poenaru Bordea în A. Opaț et alii, *Fortificația și așezarea romană târzie de la Babadag-Topraichioi*, Peuce, 10, 1991, 1, p. 296-306 = Topraichioi I), Argamum (Mihaela Iacob, *Tezaurul de monede romane târzii de la Argamum (Cap Dolojman, jud. Tulcea)*, în Simpozion Chișinău 2002, p. 113-136), precum și un mic depozit descoperit la Halmyris (Gh. Poenaru Bordea în Al. Suceveanu et alii, *Halmyris. I. Monografie arheologică*, Cluj-Napoca, 2003, p. 163 = Halmyris III). Zona de sud (jud. Constanța) este marcată de grupul format din tezaurile de la 23 August, fost Tatlageac (G. Buzdugan, *Tezaurul de la Tatlageac*, CNA, 127-128 (17),

1943, p. 168-170), Straja (Antoaneta Vertan, R. Ocheșeanu, *Tezaurul de monede romane târzii de la Straja (jud. Constanța)*, Pontica, 20, 1987, p. 147-179), Adamclisi (G. Custurea, G. Talmațchi, *op. cit.*, p. 132, nr. 3/VI) și Dunăreni-Bratca (*Ibidem*, p. 195, nr. 42/II). Din aceeași arie geografică, dar cu loc de descoperire necunoscut, mai provine un tezaur, cunoscut sub numele de „Dobrogea passim” (R. Ocheșeanu, *Câteva descoperiri monetare din secolul IV e.n. în Scythia Minor*, Pontica, 17, 1984, p. 136-146).

²⁶ Datarea tipurilor VOT XX MVLT XXX și VICTORIAE DD AVGGQ NN, considerate contemporane, a suscitată de-a lungul timpului păreri diferite. S-au propus nu mai puțin de 5 variante: 341-346 (LRBC, I, *passim*), 347-348, 346-348, 341-348 și 342-348 (pentru ultimele patru, vezi D. Gricourt, *Les émissions 'Victoriae Dd Auggq Nn' de Trèves. Séquence et chronologie*, SNR, 77, 1998, p. 127-139, cu bibliografia).

²⁷ Acceptarea monedelor vechi din bronz pe motivul asemănării cu modulul pieselor mai noi reprezintă o caracteristică întâlnită și la nivelul sec. V, cf. Gh. Poenaru Bordea, R. Ocheșeanu, *Tezaurul de monede romane târzii descoperit la Beștepe*, Pontica, 23, 1990, p. 297 și 299.

(341-348)²⁸, dar, mai ales, ca o consecință directă a legii din anul 354²⁹. Aparent, singura excepție o reprezintă tezaurul descoperit la Argamum. Însă, la o examinare mai atentă, am putut constata o situație diferită. În catalogul acestuia, trei piese au fost incluse în perioada 348-354 (nr. 9-11). Toate sunt de modul AE 3, tip FEL TEMP REPARATIO (FH). Conform determinantului utilizat, una dintre ele ar fi trebuit plasată în perioada următoare, 354-358 (nr. 11)³⁰. Considerăm că și celelalte două aparțin aceleiași interval, iar, cel mai probabil, opțiunea autoarei reflectă strict limitele cronologice propuse în cataloagele folosite între care se încadrează toate grupele monetare, fără a se fi avut în vedere introducerea în anul 354 a tipului amintit pe modul AE 3, dacă nu chiar în a doua jumătate a anului 353³¹. Prin urmare, am ales să includem în perioada 354-358 toate monedele de acest tip și etalon, indiferent dacă au sau nu emitentul ori atelierul precizat, după cum au procedat și alți cercetători³². Revenind la depozitele noastre, precizăm că singura analogie pare a fi tezaurul de la Tatlageac. Din descrierea pieselor se deduce prezența unui tip bătut numai pe modul AE 2, specific anilor 348-350³³.

Cele mai multe piese din depozitul I se datează în perioada 354-358. Monedele identificate sunt în număr de șapte, fiind reprezentate ambele serii ale tipului FEL TEMP REPARATIO (FH), de modul AE 3 și AE 3 redus, fără M (1 ex.), respectiv cu M în câmp (2)³⁴. Majoritatea poartă efigia lui Constantius II, însă, dintre acestea, doar pentru trei cunoaștem atelierul. Siscia este reprezentată prin două exemplare (nr. 3 și 4), iar Thessalonica printr-o singură piesă (nr. 5). Din punct de vedere al frecvenței în descoperirile din Dobrogea, atelierul de la Thessalonica pare să constituie o prezență obișnuită pentru această perioadă³⁵. O singură monedă, fără atelier precizat, are efigia unuia dintre *caesari*, Constantius Gallus sau Iulian (nr. 8). În depozitul II am înregistrat doar o piesă, bătută pentru Constantius II într-un atelier neidentificat (nr. 2).

²⁸ G. Depeyrot, *Le système monétaire de Dioclétien à la fin de l'empire romain*, RBNS, 138, 1992, p. 69. Pentru o opinie diferită, vezi K.W. Harl, *Coinage in the Roman Economy, 300 B.C. to A.D. 700*, Baltimore-Londra, 1996, p. 169, unde autorul este de părere că monedele de la începutul reformei s-au bătut într-un număr suficient de mare pentru a înlocui numerarul vechi.

²⁹ Momentul emiterii actului respectiv ar putea fi totuși plasat în anul 356, fără a exista o legătură directă între acesta și reforma monetară întreprinsă în anul 354 (R. Delmaire, *Aspects normatifs de la politique monétaire du Bas-Empire: une nouvelle lecture de CTh IX, 23, 1*, RN, 6e série, tome 159, 2003, p. 163-174, cu bibliografia). Potrivit dispozițiilor legii, se interzicea din acel moment folosirea *pecuniae maiorinae* și *centenionales comunes*. Interpretările pasajului din *Codex Theodosianus* au oscilat între identificarea a două categorii distincte de monede (cf. J.P.C. Kent, RIC, VIII, p. 65, unde se afirmă că prima s-ar referi la emisiunile de etalon AE 2, iar a doua la *nummi* constantinieni din anii 318-348) și o singură monedă, cunoscută în epocă sub denumiri diferite, una oficială, iar cealaltă populară (J.W.E. Pearce, RIC, IX, p. xxix-xxx, care optează pentru varianta *centenionalis* – AE 3). Indiferent de variantele propuse, cert este că, în același an, a fost sistată producția de monede bătute pe modul AE 2. Reforma nu pare să fi fost însă atât de eficientă, dovadă rămânerea în circulație a numerarului vechi, în special cel anterior anului 348. Pentru efectele demonetizării asupra circulației monetare în Scythia

Minor, vezi observațiile lui R. Ocheșeanu din *Câteva descoperiri . . .*, p. 145.

³⁰ Mihaela Iacob, *Tezaurul de monede . . .*, p. 122.

³¹ G. Depeyrot, *Le système . . .*, p. 66; cf. Gh. Poenaru Bordea, *Monede din vremea Imperiului roman din colecția școlii din cartierul Celeiu al orașului Corabia, jud. Olt*, SCN, 12 (1997), 1998, p. 73. După J.P.C. Kent, RIC, VIII, p. 64-65, reducerea ponderală ar fi avut loc în anii 353-354. O lansare mai timpurie, în 352, dar puțin probabilă, se deduce din tabelul întocmit la K.W. Harl, *op. cit.*, p. 170.

³² Cf. Antoaneta Vertan, R. Ocheșeanu, *op. cit.*, p. 149-152.

³³ G. Buzdugan, *op. cit.*, p. 168-169: „împăratul în picioare, ținând în mână dreaptă un labarum și strivind cu piciorul doi prizonieri”.

³⁴ Cel mai probabil, sigla M a fost introdusă pentru a marca prima reducere ponderală survenită după proclamarea lui Iulian ca Caesar. Problema datării momentului respectiv rămâne deschisă. Variantele propuse sunt 355 (K.W. Harl, *op. cit.*, p. 170, tabelul 7.4), 356 ? (J.P.C. Kent, RIC, VIII, p. 37) sau 357 (Gh. Poenaru Bordea, BSNR, 77-79 (1983-1985), 1986, p. 477), producția seriei fiind sistată în 358. După acest moment, are loc a doua reducere ponderală, marcată prin introducerea unui tip nou, SPES REIPUBLICAE, emis până în anul 361 (G. Depeyrot, *Le système . . .*, p. 67).

³⁵ R. Ocheșeanu, *Câteva descoperiri . . .*, p. 136.

Emisiunile din anii 358-361, de tip SPES REIPVBLICE, sunt prezente în ambele depozite. Astfel, în primul am putut identifica un singur exemplar, care provine de la Constantinopol și poartă efigia lui Iulian Caesar (nr. 10). În același atelier a fost bătută și una dintre cele două piese ale depozitului II, ambele atribuite lui Constantius II (nr. 3, respectiv nr. 4). Compoziția tezaurilor dobrogene sugerează faptul că monedele emise în intervalul 353-361 constituiau încă o parte însemnată din numerarul care circula în vremea dinastiei valentinieni (tabelul 5). Pentru perioada următoare, 361-364, nu am înregistrat niciun exemplar, situație care nu ar trebui să surprindă, având în vedere raritatea lor în descoperirile din Scythia Minor³⁶. Reforma întreprinsă de Iulian Apostatul în anul 362 a vizat și scăderea drastică a numărului de *officinae*, una dintre cauzele care au contribuit, într-o anumită măsură, la aprovizionarea mai slabă față de perioada anterioară³⁷.

Cinci monede ale depozitului II se încadrează în perioada 364-378, toate de modul AE 3. Valentinian I și Valens sunt reprezentați în mod egal, cu câte două piese fiecare. Exemplarele atribuite primului aparțin tipului SECVRITAS REIPVBLICAE, unul fiind bătut în atelierul sud-balcanic de la Thessalonica (nr. 5), iar celălalt provenind din Constantinopol (nr. 6). În schimb, pentru monedele emise de Valens nu cunoaștem atelierul, ci doar tipurile: GLORIA ROMANORVM (nr. 7) și SECVRITAS REIPVBLICAE (nr. 8). Primul tip mai este reprezentat printr-un exemplar cu emitent necunoscut (nr. 9). Pentru această perioadă, depozitul I a furnizat doar o piesă, de același tip (nr. 11), probabil bătută cu efigia lui Valens.

Repartiția pe perioade a celor două depozite ne oferă principalele argumente numismatice cu privire la ipoteza unui singur grup de monede. În primul rând, ambele se încheie cu emisiuni din anii 364-378³⁸. Apoi, constatăm că, în afara perioadei 341-348, toate celelalte perioade din depozitul I se regăsesc și în celălalt. Totodată, subliniem și prezența în fiecare grup a câte două monede diminuate intenționat (dep. I / 2 și 4; dep. II / 4 și 9). Cu toate acestea, structura lor este ușor diferită. Astfel, depozitul I are cele mai multe piese încadrate în perioada 354-358 (53,84%), iar depozitul II în anii 364-378 (55,55%). Însă, dacă unim cele două grupuri (tabelul 4), obținem imaginea unui depozit cu o compoziție specifică tezaurilor dobrogene (tabelul 5). Deși modest ca număr de piese, nu excludem posibilitatea ca acesta să reflecte o acumulare, al cărei debut s-ar plasa după anul 354, precum în cazul tezaurilor „Dobrogea passim”, Straja, Topraichioi I și Argamum. De altfel, trei ateliere reprezentate în depozitele de la Ulmetum (Thessalonica, Heraclea, Constantinopol) sunt atestate în toate tezaurele amintite, iar unul apare în trei

³⁶ Pentru o imagine sugestivă, vezi situația pe eșantioane, dintre care cităm: Gh. Poenaru Bordea, R. Ocheșeanu, E. Nicolae, *Axiopolis aux III^e-VII^e siècles de n.è. à la lumière des découvertes monétaires*, SCN, 9, 1989, p. 59, tabelul I și p. 62-63, tabelele III-VI (pentru Axiopolis, Histria, Troesmis, Tropaeum Traiani și Dobrogea de nord); A. Popescu, *Monede romane târzii (sf. sec. III-sf. sec. V e.n.) descoperite la Noviodunum (Isaccea, jud. Tulcea)*, SCN, 10 (1993), 1996, p. 49, tabelul I; Gh. Poenaru Bordea, P.I. Dicu, *Monede din secolele II-XII descoperite la Niculișel, jud. Tulcea*, BSNR, 88-89 (1994-1995), 1998, p. 41, tabelul I; Gh. Poenaru Bordea, R. Ocheșeanu, A. Popescu, *Monede grecești, romane și bizantine din Dobrogea în colecția Muzeului din Brăila*, SCN, 12 (1997), 1998, p. 94, tabelul I (pentru Callatis); Mihaela Iacob, Gh. Poenaru Bordea, *Les monnaies des IV^e-VII^e siècles découvertes à Argamum (Scythie Mineure)*, în B. Kluge, B. Weisser (ed.), *XII. Internationaler Numismatischer Kongress,*

Berlin 1997, Akten, II, Berlin, 2000, p. 786, tabelul I; Mihaela Iacob, *La circulation monétaire à Ibiada, Scythie Mineure (IV^e-VII^e siècles)*, în INCC 2001, p. 64, tabelul I; Gh. Poenaru Bordea în Al. Suceveanu et alii, *op. cit.*, p. 187, tabelul I (pentru Halmyris); M. Dima, D. Elefterescu, *Monnaies de Durostorum-Ostrov (4^e siècle av. J.-C.-6^e siècle ap. J.-C.)*, Wetteren, 2009, p. 27, tabelul 4; Th. Isvoranu, *Monede descoperite la Constanța în cartierul Viile Noi*, SCN, s.n., 3 (15), 2012 (2013), p. 67, tabelul 3 (pentru Tomis).

³⁷ K.W. Harl, *op. cit.*, p. 171. Pentru un tabel ilustrativ, vezi LRBC, II, p. 42.

³⁸ Având în vedere situația stratigrafică complexă, integritatea depozitelor nu poate fi perfect asigurată. Structura lor prezintă însă analogii cu alte descoperiri din Dobrogea, ceea ce ne îndreptățește să considerăm ca cel mai probabil *terminus post quem* perioada 364-378.

dintre ele (Siscia)³⁹. Așadar, singurul argument solid care ne împiedică să le considerăm părți ale aceluiași grup rămâne cel de ordin arheologic, explicat în detaliu mai sus.

În cele ce urmează, ne vom opri asupra momentului ascunderii depozitelor și a cauzelor privind nerecuperarea lor. Dacă pentru primul depozit ultima monedă nu poate fi datată mai precis de 364-378, al doilea pare a se încheia după anii 366-367, conform monedei emise de Valentinian I la Constantinopol (nr. 6). Indiferent dacă formează sau nu un singur grup, din punct de vedere stratigrafic, depozitele sunt contemporane, ceea ce ar presupune o explicație comună pentru nerecuperarea lor. În plus, există o legătură indirectă între acestea și structura semiadâncită din interiorul edificiului, situată la o distanță de aproximativ 6-7 m de locul descoperirilor. Monedele găsite în perimetrul structurii nu depășesc perioada 364-378, iar una dintre ele, foarte uzată, a fost clar diminuată intenționat, cu lovituri aplicate în mai multe locuri⁴⁰. După cum complexul aflat în discuție se datează cel mai probabil post 376⁴¹, suntem de părere că depozitele au fost ascunse într-un moment plasat în intervalul 376-395. Chiar dacă din compoziția lor lipsesc monedele emise după anul 378, pentru această propunere am avut în vedere, în primul rând, probabilitatea destul de mare a existenței unei penurii de numerar la nivelul provinciei Scythia în perioada 378-383⁴², urmată de pătrunderea mai târzie a monedelor bătute atunci, alături de emisiunile mai recente, în special cele de tip SALVS REIPUBLICAE (2), inclusiv la Ulmetum⁴³. Situația se reflectă atât în eșantioanele dobrogene⁴⁴, cât și în tezaurele și depozitele încheiate în intervalul 378-395. Două astfel de descoperiri provin din fortificația de la Topraichioi⁴⁵, al căror *terminus post quem* nu poate fi 383-395, ci, mai degrabă, 388-395. Singurele piese dateate după anul 378 sunt de același tip, SALVS REIPUBLICAE, care este slab reprezentat în raport cu piesele anterioare. Datarea acestora în anii 383-395 nu pare verosimilă. Intervalul corespunde cu limitele cronologice propuse în LRBC, II pentru emisiunile din estul imperiului, între care se situează și alte tipuri. Ordinea firească se deduce și din scurtele observații cu privire la perioada 379-395, prezentate în catalogul amintit⁴⁶. Autorii sunt de părere că debutul seriei poate nu ar trebui să fie plasat mai devreme de rezolvarea conflictului dintre Theodosius I și Magnus Maximus⁴⁷,

³⁹ Mihaela Iacob, *Tezaurul de monede . . .*, p. 115 și 120, tabelul IV.

⁴⁰ Despre această practică și momentul declanșării ei, vezi discuția de la notele 135-146.

⁴¹ Vezi *supra*, nota 18.

⁴² Gh. Poenaru Bordea, V.H. Baumann, *Monede romane și bizantine provenite din nordul Dobrogei*, Peuce, 4, 1973-1975, p. 162-163. Aprovizionarea cu numerar nou pare a fi scăzut treptat, ca urmare a suspendării temporare a activității atelierelor Nicomedia, Cyzicus, Antiochia și Alexandria, în 368-369, iar Constantinopol și Heraclea, în jurul anului 375. Celelalte fie au avut aceeași soartă, fie și-au redus producția, în 376-377. După 378 activitatea s-a reluat, însă la cote mai scăzute față de începutul domniei lui Valentinian I (G. Depeyrot, *Le système . . .*, p. 79; cf. Gh. Poenaru Bordea, R. Ocheșeanu, *Contribuții la cunoașterea circulației monedei de bronz în secolul al V-lea p. Chr. la Tomis*, SCN, 10 (1993), 1996, p. 69, nota 27). Interesantă este și opinia potrivit căreia monedele de tip GLORIA ROMANORVM (8) și SECVRITAS REIPUBLICAE bătute slab și pe pastile mici ar proveni din ateliere neoficiale, fenomen interpretat ca răspuns la criza de numerar (J.W.E. Pearce, RIC, IX, p. xviii).

⁴³ Pătrunderea masivă a emisiunilor theodosiene s-ar fi produs abia în primul sfert al sec. V (Gh. Poenaru Bordea, R. Ocheșeanu, *Tezaurul de monede . . .*, p. 299, nota 19). Eșantionul de la Noviodunum a relevat o creștere a indicilor pentru perioada 383-395, asociată ipotetic cu activitățile de refacere întreprinse fie în timpul domniei lui Theodosius I, fie în perioada imediat următoare (A. Popescu, *op. cit.*, p. 53). În același program constructiv ar putea fi inclusă și ridicarea fortificației de la Ulmetum (C. Băjenaru, C. Nopcea, *op. cit.*, *loc. cit.*).

⁴⁴ Vezi *supra*, nota 36.

⁴⁵ Gh. Poenaru Bordea în A. Opaț *et alii*, *op. cit.*, p. 306-307 = Topraichioi II; *Ibidem*, p. 307-309 = Topraichioi III, dar cu un procent foarte ridicat de monede neprecizate (81,69%).

⁴⁶ R.A.G. Carson, J.P.C. Kent, LRBC, II, p. 43.

⁴⁷ Cf. J.W.E. Pearce, RIC, IX, p. 112 și 167; LRBC, II, p. 62 și 68, unde tipul este datat explicit începând cu anul 388 la Roma și Aquileia, ateliere ce s-au aflat sub controlul lui Maximus, spre deosebire de monetăriile estice ale lui Theodosius I, situate departe de conflict, pentru a căror activitate, aparent neîntreruptă, desfășurată în intervalul 383-392, nu s-a mai optat la o împărțire pe perioade, ci la o înșirare cronologică a tipurilor.

moment petrecut în vara anului 388⁴⁸. În lipsa unor certitudini, chiar în catalogul LRBC s-a optat totuși pentru o încadrare cronologică mai largă, astfel că monedele de acest tip, cu atelierul neprecizat, sunt datate de regulă în 383-392 (pentru Valentinian II) sau 383-395 (pentru Theodosius I, Arcadius sau emitent necunoscut). Anul 395 corespunde cu limita maximă până când aceste emisiuni se presupune că au fost bătute în estul imperiului, însă unii cercetători au înclinat spre o datare chiar mai timpurie, producția fiind sistată la începutul anului 393⁴⁹. În ceea ce privește structura descoperirilor de la Topraichioi, constatăm că aceasta prezintă similitudini cu cea specifică tezaurelor încheiate în perioada 364-378, precum și cu compoziția depozitelor aflate în discuție, la care se mai poate adăuga un grup de monede recuperat dintr-o locuință incendiată de la Sacidava⁵⁰ (tabelul 5). Ultimul corespunde unui nivel datat în a doua jumătate a sec. IV (N5), distrus, probabil, într-un moment plasat în intervalul 383-392⁵¹. Ipoteza arheologului se bazează strict pe descoperirea monetară, însă datarea ultimei monede (nr. 235) după anul 378 este discutabilă. Piesa a fost atribuită lui Gratianus, iar tipul identificat, REPARATIO REIPVB, apare ca incert. Se impune totuși o verificare, deoarece tipul se află în contradicție cu greutatea și diametrul (1,44 g; 12 mm), ce ne-ar indica mai degrabă un AE 3 sau AE 4, decât un AE 2. În plus, piesa nu este însoțită de o fotografie și nici nu se menționează faptul că ar constitui un fragment, precum s-a procedat la o altă monedă (nr. 229).

Cu totul diferit se prezintă tezaurele descoperite la Strunga⁵² și Medgidia⁵³, încheiate cu emisiuni de la Theodosius I. Structura lor este neobișnuită prin asocierea monedelor romane târzii cu piese din bronz și/sau argint romane timpurii și imperiale grecești (sec. I-III). Primul tezaur conține exemplare atribuite dinastiei Severilor, dintre care una este imperială grecească, apoi cel mai probabil *antoniniani/aureliani* emiși de Aurelian, Severina, Tacitus, Probus, precum și monede cu valori nominale neprecizate din perioada romană târzie de la mai mulți împărați, toate considerate „bronzuri mici”. De asemenea, se mai specifică și prezența în aceeași descoperire a unei piese de aur de la Septimius Severus sau Severus Alexander, astăzi pierdută. Al doilea tezaur se remarcă și prin numărul monedelor de dimensiuni mari (41,93% au diametrul peste 20 mm), situație care ar putea indica o selecție. Inclusiv unica piesă datată în perioada theodosiană este de modul AE 2. Caracterul atipic i-a determinat pe autori să ofere drept explicație reintegrarea în circulație a nominalelor vechi ca urmare a penuriei de numerar resimțită după momentul 378. Totuși, considerăm că tezaurul ar putea, la fel de bine, să reflecte o sumă provenită din unul sau mai multe jafuri ori o acumulare care a aparținut unuia dintre cei veniți din *Barbaricum*, unde sunt cunoscute tezaure cu compoziții similare⁵⁴. Cu siguranță, migrația goților și a celor ce îi însoțeau

⁴⁸ Despre uzurparea lui Maximus, vezi și J. Curran în CAH, XIII, p. 104-107.

⁴⁹ J.P.C. Kent, RIC, X, p. 19; cf. J.W.E. Pearce, RIC, IX, p. xxxii.

⁵⁰ R. Ocheșeanu, Gh. Papuc, *Monede grecești, romane și bizantine, descoperite în Dobrogea (II)*, Pontica, 6, 1973, p. 374-375, nr. 221-236.

⁵¹ C. Scorpan, *Sacidava și unele probleme stratigrafice și cronologice ale limes-ului și Dobrogei romane (Secolul V e.n. în arheologia dobrogeană)*, Pontica, 5, 1972, p. 309 și 311.

⁵² O. Iliescu, *Însemnări privitoare la descoperiri monetare (II)*, SCN, 2, 1958, p. 453, nr. 10.

⁵³ R. Ocheșeanu, A. Dumitrașcu, *Un tezaur de la Theodosius I descoperit la Medgidia*, Pontica, 5, 1972, p. 537-546.

⁵⁴ Pentru sudul Republicii Moldova, vezi Ana Boldureanu, Th. Isvoranu, *Un tezaur monetar din epoca romană târzie descoperit în Basarabia*, SCN, s.n., 4 (16), 2013 (2014), p. 73-90, unde mai sunt amintite încă două descoperiri inedite la p. 86 și nota 10; pentru zona Transilvaniei, vezi depozitul de la Laslea, jud. Sibiu, la V. Butnariu, *Monedele romane postaureliene în teritoriile carpato-dunăreano-pontice (anii 275-491), II. Perioada 324-383*, ArhMold, 12, 1988, p. 185, nr. 20 și notele 11-13; cf. V. Mihăilescu-Bîrliiba, *La monnaie romaine chez les Daces orientaux*, București, 1980, p. 214-217. Despre prezența monedei romane târzii la nord de Dunăre, vezi și sinteza recentă a Deliei Moisil, *Moneda romană târzie în Barbaricum. România – studiu de caz*, în O. Țentea, I.C. Opreș (ed.), *Near and Beyond the Roman Frontiers. Proceedings of a colloquium held in Târgoviște, 16-17 October 2008*, București, 2009, p. 257-294.

a implicat și un influx al bunurilor deținute de aceștia, printre care s-ar fi aflat și grupuri de monede, unele, poate, moștenite din generație în generație.

În intervalul 395-402, dar probabil și mai târziu, folosirea nominalelor vechi pare a se menține la aceleași cote. În sprijinul acestei idei, se cuvine să amintim întâi un depozit descoperit în perimetrul cetății Tomis (20 ex.), încheiat cu o piesă de tip VIRTVS EXERCITI (395-401), având 95% din piese emisiuni anterioare anului 378, fără monede din perioada 378-395, nominalul predominant fiind AE 3. Interesant este și faptul că majoritatea sunt *nummi* constantinieni din anii 318-348, teoretic retrași din circulație în anul 354⁵⁵. Un al doilea depozit (10 ex.), atribuit aceleași perioade, provine din zona extramurană a metropolei tomitane. Deși prezintă o structură asemănătoare (90% emisiuni anterioare anului 378), integritatea acestuia nu poate fi asigurată. Se remarcă totuși prin asocierea monedelor de modul AE 3 și AE 4 cu piese mari de la începutul sec. IV⁵⁶. Eventual, prezența ultimelor ar putea fi explicată prin efectele întârziate ale demonetizării din anul 395⁵⁷. În cazul tezaurului IV de la Topraichioi (228 ex.), încheiat tot cu emisiuni ale anilor 395-401, constatăm că 97,32% reprezintă monede bătute ante 378. Celelalte se repartizează: patru în perioada 383-395 și două în 395-402⁵⁸. Dacă se admite prezența unei intruziuni (o monedă din anii 425-450), atunci am avea înregistrat într-o descoperire de la Halmyris încă un depozit (47 ex.) cu ultimele piese datate 395-401. Acesta conține monede anterioare anului 378 în proporție de 68,08%, însă aici perioada 378-383 este reprezentată⁵⁹. Toate cele patru descoperiri au fost ipotetic asociate unui eveniment petrecut până în anul 402⁶⁰. Așadar, se poate spune că între anii 378 și 402 numerarul predominant în provincia Scythia era cel anterior domniei lui Theodosius I⁶¹.

Dacă avem în vedere descoperirea depozitelor de la Ulmetum chiar lângă punctul în care zidul de incintă intersectează edificiul, lipsa emisiunilor post 378 ar putea fi întâmplătoare. În sprijinul acestei idei, menționăm apariția unei monede de la Valentinian II, de tip REPARATIO REIPVB (381-383), aproape necirculată, pe un rest de podea aflat în apropierea celor două depozite (la nord) și asociat cu perioada în care edificiul nu era dezafectat total⁶².

Cauzele care au dus la nerecuperarea depozitelor pot fi legate de starea de nesiguranță declanșată odată cu primirea goților în imperiu (anul 376), care se va acutiza după dezastrul de la Adrianopol⁶³. Dacă luăm în considerare doar datarea ultimei monede, ele s-ar înscrie într-un orizont de tezaure ce acoperă atât nordul, cât și sudul Dobrogei⁶⁴. În schimb, contextul arheologic și folosirea îndelungată a emisiunilor ante 378 aduc în discuție o posibilă ascundere mai târzie. Cea mai bună analogie o reprezintă tezaurul Topraichioi I, cu exemplare care nu depășesc intervalul 364-378, descoperit pe nivelul N II de locuire al

⁵⁵ R. Ocheșeanu, *Un depozit de monede romane descoperit în Constanța*, BSNR, 67-69 (1973-1975), 1975, p. 105-111. Pentru reforma din anul 354 și consecințele sale, vezi *supra*, nota 31.

⁵⁶ R. Ocheșeanu, P.I. Dicu, *Monede antice și bizantine din Dobrogea*, BSNR, 75-76 (1981-1982), 1983, p. 451-453 și 446, planșa IV.

⁵⁷ Vezi *infra*, nota 79.

⁵⁸ Gh. Poenaru Bordea la A. Opaîț *et alii*, *op. cit.*, p. 309-316. Precizăm că numerotarea pieselor sare de la 224 la 226.

⁵⁹ Idem, la Al. Suceveanu *et alii*, *op. cit.*, p. 158-162 = Halmyris I.

⁶⁰ R. Ocheșeanu, *Circulația monetară în perioada 395-491/518 în Dobrogea*, Istro-Pontica, p. 458.

⁶¹ *Ibidem*, p. 459.

⁶² Informație C. Băjenaru.

⁶³ I. Barnea în DID, II, p. 399-405; Al. Barnea în Al. Suceveanu, Al. Barnea, *La Dobroudja Romaine*, București, 1991, p. 165-168. Pentru o prezentare detaliată a istoriei relațiilor romano-gotice în sec. IV, vezi P.J. Heather, *Goths and Romans, 332-489*, Oxford, 1991, p. 107-208.

⁶⁴ Pentru referințe, vezi *supra*, nota 27. Tezaurul de la Nalbant este singurul în care monedele de bronz sunt asociate cu piese din argint. Este posibil ca posesorul său să fi provenit din rândul soldaților imperiali cantonați în zona gurilor Dunării. Tot un militar ar fi ascuns și tezaurul de la Straja, probabil ajuns în aceeași regiune prin transfer din Asia Mică. Dacă acestea două s-ar putea lega de evenimentele desfășurate după anul 376, nerecuperarea tezaurului de la Tatlageac este mai degrabă de asociat unui moment dificil petrecut în perioada uzurpării lui Procopius sau imediat după, în anii 367-369 (Antoaneta Vertan, R. Ocheșeanu, *op. cit.*, p. 171-173).

fortificației, datat după anul 378⁶⁵. Distrugerea acestuia ar fi avut loc fie în 395⁶⁶, fie în 402-408⁶⁷. Merită subliniat faptul că tezaurul conține monede neprecizate în proporție de 22,63% (86 ex.) și ar putea fi contemporan chiar cu depozitele Topraichioi II și Topraichioi III, atribuite nivelurilor I-II. Se conturează astfel ideea unui alt orizont, căruia i-ar corespunde măcar o parte din tezaurele și depozitele încheiate cu monede din perioada 378-395, dar și câteva dintre cele cu ultimele emisiuni specifice anilor 364-378. Este dificil de stabilit dacă toate reflectă același eveniment sau mai multe episoade fără nicio legătură între ele⁶⁸. Atmosfera de tensiune și nesiguranță trebuie să fi existat, dovadă conflictul relatat de Zosimos (c. 386)⁶⁹ și ocuparea cetății Halmyris de către barbari neidentificați (389-390)⁷⁰, eveniment care, deocamdată, nu a fost surprins arheologic foarte clar⁷¹. În anul 391 ar fi avut loc un alt atac susținut pe teritoriile provinciilor Scythia, Moesia Secunda și Thracia, urmat de o incursiune a ostrogoților în 394⁷². Probabil că au mai existat și alte evenimente care nu au fost consemnate în izvoare, iar asemenea descoperiri sunt în măsură să ofere o mărturie prețioasă în lipsa altor dovezi suplimentare. Orizontul de înmormântări din perimetrul fortificației de la Ulmetum⁷³ ar putea indica un moment critic petrecut în viața celor stabiliți acolo după anul 376, ilustrat și prin cele două depozite.

Depozitul III

Alcătuît din cinci monede, depozitul a fost descoperit în campania din anul 2010, în umplutura unei gropi identificate în apropierea zidului de incintă (G17), contemporană fie cu edificiul amintit mai sus, fie cu perioada de construcție a fortificației. Alte precizări stratigrafice necesită cercetări mai aprofundate.

CATALOG

III. Depozit în groapa G 17 din J 60/61, -0,25-0,40 m sub plinta incintei (2010)

358-361

Constantinopol

Iulian Caesar

1. AE 3; 6h; 1,16 g; 17 x 16 mm; corodată; lipsă un fragment.

Tip SPES REIPUBLICAE; în exergă C[o]N[s][...].

LRBC, II, nr. 2054, anii 355-361. Cf. RIC, VIII, p. 461, nr. 150 sau nr. 152, anii 355-361.

MINAC, inv. 81935.

⁶⁵ M. Zahariade în A. Opaît *et alii*, *op. cit.*, p. 340.

⁶⁶ A. Opaît, M. Zahariade în A. Opaît *et alii*, *op. cit.*, p. 191.

⁶⁷ M. Zahariade, *ibidem*, p. 341, datare bazată pe materialul numismatic.

⁶⁸ Spre exemplu, depozitele Topraichioi II și Topraichioi III au fost asociate ipotetic cu evenimentele declanșate de stabilirea hunilor, în jurul anului 395, în Câmpia Română (Gh. Poenaru Bordea, R. Ocheșeanu, *Contribuții . . .*, p. 69).

⁶⁹ I. Barnea în DID, II, p. 403-404.

⁷⁰ Al. Madgearu, *Istoria militară a Daciei post-romane. 275-614*, Târgoviște, 2011, p. 104-105, nota 42, cu bibliografia. Atacul a fost datat inițial în iarna anilor 384-385 sau 385-386, apoi în 383-384, pentru ca acum să se considere 389-390 varianta cea mai plauzibilă.

⁷¹ Al. Suceveanu în Al. Suceveanu *et alii*, *op. cit.*, p. 112.

⁷² Al. Madgearu, *op. cit.*, p. 105-107, unde se mai menționează un atac al hunilor în anul 395, considerat puțin probabil.

⁷³ *Vezi supra*, nota 21.

364-378

Constantinopol

Valens

2. AE 3; 6h; 1,94 g; 16 x 14,5 mm; pastila mai mică decât ștanțele.
 Tip GLORIA ROMANORVM (8); în câmp dreapta *; în exergă [c]ON[s][?].
 Cf. RIC, IX, p. 214, nr. 16(c)/6-7, perioada I, anii 364-367. LRBC, II, nr. 2086, anii 366-367.
 MINAC, inv. 81931.

Atelier neidentificat

Valens

3. AE 3; 11h; 1,20 g; 15,8 x 14 mm; pastila mai mică decât ștanțele; lipsă un fragment.
 Tip GLORIA ROMANORVM (8).
 LRBC, II, tip general, Vn 2B (atelier estic), anii 364-375.
 MINAC, inv. 81932.
4. AE 3; 6h; 2,96 g; 15,8 x 14,5 mm.
 Tip SECVRITAS REIPVBLICAE.
 LRBC, II, tip general, Vn 2B (atelier estic), anii 364-375.
 MINAC, inv. 81933.
5. AE 3; 11h; 1,71 g; 14,8 x 13,5 mm; pastila mai mică decât ștanțele.
 Tip SECVRITAS REIPVBLICAE, anii 364-378.
 MINAC, inv. 81934.

Monedele se prezintă într-o stare de conservare relativ bună, ceea ce a permis identificarea ușoară a tuturor tipurilor și a emitenților. Cu toate acestea, doar pentru două piese cunoaștem și atelierul.

Structura grupului este unitară, cu monede doar de modul AE 3, emise într-un interval ce acoperă 20 de ani. Astfel, ele se datează în 358-361 (1 ex.) și 364-378 (4). Prima perioadă este reprezentată printr-o monedă cu efigia lui Iulian Caesar de tip SPES REIPVBLICE, bătută la Constantinopol. La fel ca în cazul celor două depozite discutate anterior, se observă lipsa pieselor din intervalul 361-364. Pentru perioada următoare, remarcăm prezența exclusivă a monedelor emise de Valens, situație care reflectă apropierea Dobrogei de atelierele estice aflate sub controlul acestuia. În tezaurul de la Straja, monedele cu efigia lui Valens reprezintă aproape 80% din volumul emisiunilor corespunzătoare anilor 364-378⁷⁴. Tipurile înregistrate în depozit sunt SECVRITAS REIPVBLICAE și GLORIA ROMANORVM (8), ambele cu câte două exemplare. Dintre acestea, una este bătută la Constantinopol (nr. 2), iar alte două, prin varianta de împărțire a legendei aversului, sub forma D N VALENS | P F AVG, nu pot proveni decât din partea orientală a imperiului (nr. 3 și 4). Preponderența monedelor produse în atelierele estice reprezintă o situație normală pentru circulația monetară din Scythia Minor în a doua jumătate a sec. IV⁷⁵. Sub aspect tehnic, folosirea unor pastile mai mici decât ștanțele la nivelul perioadei 364-378 (nr. 2, 3 și 5) ilustrează un fenomen constatat și în rândul pieselor din tezaurul de la Argamum⁷⁶.

⁷⁴ Antoaneta Vertan, R. Ocheșeanu, *op. cit.*, p. 166. p. 177 și nota 308.

⁷⁵ Gh. Poenaru Bordea la Al. Suceveanu *et alii*, *op. cit.*, ⁷⁶ Mihaela Iacob, *Tezaurul de monede . . .*, p. 113.

Dacă luăm în considerare propunerea de datare din LRBC, II, moneda emisă de Valens la Constantinopol ne oferă ca *terminus post quem* anii 366-367. Numărul mic de exemplare și contextul arheologic neclar nu ne permit însă avansarea vreunei ipoteze cu privire la condițiile în care depozitul a ajuns în groapă. Având în vedere caracterul rezidual al materialelor arheologice descoperite în acel complex, nu excludem posibilitatea ca descoperirea să reprezinte un fragment dintr-un grup mai mare. În orice caz, înclinăm mai mult spre varianta unui depozit de circulație, decât spre o acumulare.

Depozitul IV

Descoperit în două etape, în apropierea unei vetre amenajată pe o șapă de mortar⁷⁷, depozitul se compune din cinci monede. Nici în cazul acestuia situația stratigrafică nu este suficient de clară, deoarece există posibilitatea ca piesele să fi fost antrenate într-un șanț de demantelare corespunzător unui zid din faza N3, pe al cărui traseu se aflau. Cert este că aparține ori locuirii din faza N4, ori unui moment plasat la limita dintre nivelurile N4 și N3 (amenajarea bazilicii)⁷⁸.

CATALOG

IV. Depozit din H 57/58, -1,30-1,50 m (2008-2009)

395-402

Constantinopol

Arcadius

1. AE 3; 12h; 2,34 g; 18,4 x 16 mm.

Tip VIRTVS EXERCITI (2); în exergă CON[s][?].

DOW-LRC, nr. 218-222, anii 395-401. Cf. RIC, X, p. 246, nr. 60, anii 395-401.

MINAC, inv. 81791.

Nicomedia

Arcadius

2. AE 3; 12h; 2,10 g; 17,5 x 16,5 mm.

Tip VIRTVS EXERCITI (2); în exergă SMNA.

DOW-LRC, nr. 224, anii 395-401. RIC, X, p. 246, nr. 62, anii 395-401.

MINAC, inv. 83028.

Neprecizat

3. AE 3; 6h; 2,27 g; 16,5 x 15,5 mm; pastila mai mică decât ștanțele; lipsă un fragment.

Tip VIRTVS EXERCITI (2); în exergă SMNA.

LRBC, II, nr. 2436 sau nr. 2437, anii 395-402. RIC, X, p. 246, nr. 62 sau nr. 63, anii 395-401.

MINAC, inv. 83025.

⁷⁷ Nivelul de construcție al fortificației a fost identificat sub forma acestei șape de mortar (C. Băjenaru *et alii*, *Sector sud (bazilică)*, în CCA 2008, p. 165).

⁷⁸ Rezultatele cercetărilor efectuate la bazilică au fost publicate în rapoartele corespunzătoare campaniilor din anii 2007-2011 (CCA 2007-2011).

Cyzicus

Honorius

4. AE 3; 6h; 1,64 g; 16,2 x 15,5 mm; uzată; diminuată intenționat (tăiată).

Tip VIRTVS EXERCITI (2); în exergă [sm]KA.

DOW-LRC, nr. 759, anii 395-401. RIC, X, p. 247, nr. 68, anii 395-401.

MINAC, inv. 83027.

402-408

Atelier neidentificat

Arcadius

5. AE 3; 6h; 1,82 g; 16,4 x 15,6 mm.

* în spatele bustului.

Tip GLORIA ROMANORVM (21), anii 402-408.

MINAC, inv. 83026.

Majoritatea monedelor se află într-o stare de conservare bună și au fost identificate integral. Dintre acestea, trei au atârnat emitentul cât și atelierul precizat, una doar atelierul, iar ultima numai emitentul. Exemplele sunt de același etalon (AE 3) și ar putea reflecta, la scară mică, efectele reformei din anul 395⁷⁹.

Depozitul se deschide cu patru emisiuni corespunzătoare perioadei 395-402 și se încheie cu o monedă din anii 402-408. Primele sunt de tip VIRTVS EXERCITI (2) și au fost bătute în nu mai puțin de trei ateliere. Centrul de la Constantinopol este reprezentat de o monedă emisă de Arcadius (nr. 1). Numele său s-a putut citi și pe un exemplar provenit de la Nicomedia (nr. 2), de unde mai provine o piesă, cu emitent neprecizat (nr. 3). În sfârșit, a patra monedă a fost emisă de Honorius la Cyzicus (nr. 4). Piesa care oferă și *terminus post quem* este de tip GLORIA ROMANORVM („trei împărați”)⁸⁰ și poartă efigia lui Arcadius, atelierul fiind necunoscut. Se remarcă prezența exclusivă a monedelor bătute în centrele din Propontida, situație ce reflectă întocmai observațiile cu privire la contribuția majoră a acestora în alimentarea cu numerar a provinciei Scythia din anii 395-425⁸¹. Este posibil ca în perioada 402-408 să se fi produs o scădere în intensitate a circulației monetare, cauzată de starea politică instabilă provocată de huni⁸². Situația s-ar fi redresat după acest interval, când are loc pătrunderea masivă a monedelor de tip GLORIA ROMANORVM („doi împărați”), însoțite de numerarul anterior⁸³. În ceea ce privește particularitățile, se observă persistența fenomenului de diminuare prin tăiere (nr. 4) și după anul 395.

Caracterul unitar al descoperirii, ilustrat de structură și limitele cronologice, ne îndeamnă să considerăm acest grup de monede un depozit de circulație, cel mai probabil pierdut pe un nivel de locuire

⁷⁹ În anul 395 a avut loc o nouă demonetizare a pieselor grele (AE 2), după încercarea eșuată de reintegrare a acestora într-un sistem tripartit, asemănător modelului reprezentat de reforma din 348 (cf. K.W. Harl, *op. cit.*, p. 174; G. Depeyrot, *Le système . . .*, p. 79-80 și 94; J.P.C. Kent, RIC, X, p. 18-19). Astfel, au rămas în circulație monedele AE 3 și AE 4, supuse la rândul lor la modificări ponderale succesive, care au culminat cu apariția celor mai mici monede din istoria imperiului roman târziu, cunoscute și sub denumirea de *nummi minimi* (K.W. Harl, *op. cit.*, p. 177-178). Pentru ipoteza amânării demonetizării în atelierele controlate de Arcadius, vezi și Ph. Grierson, Melinda Mays, DOW-LRC, p. 123, unde se preci-

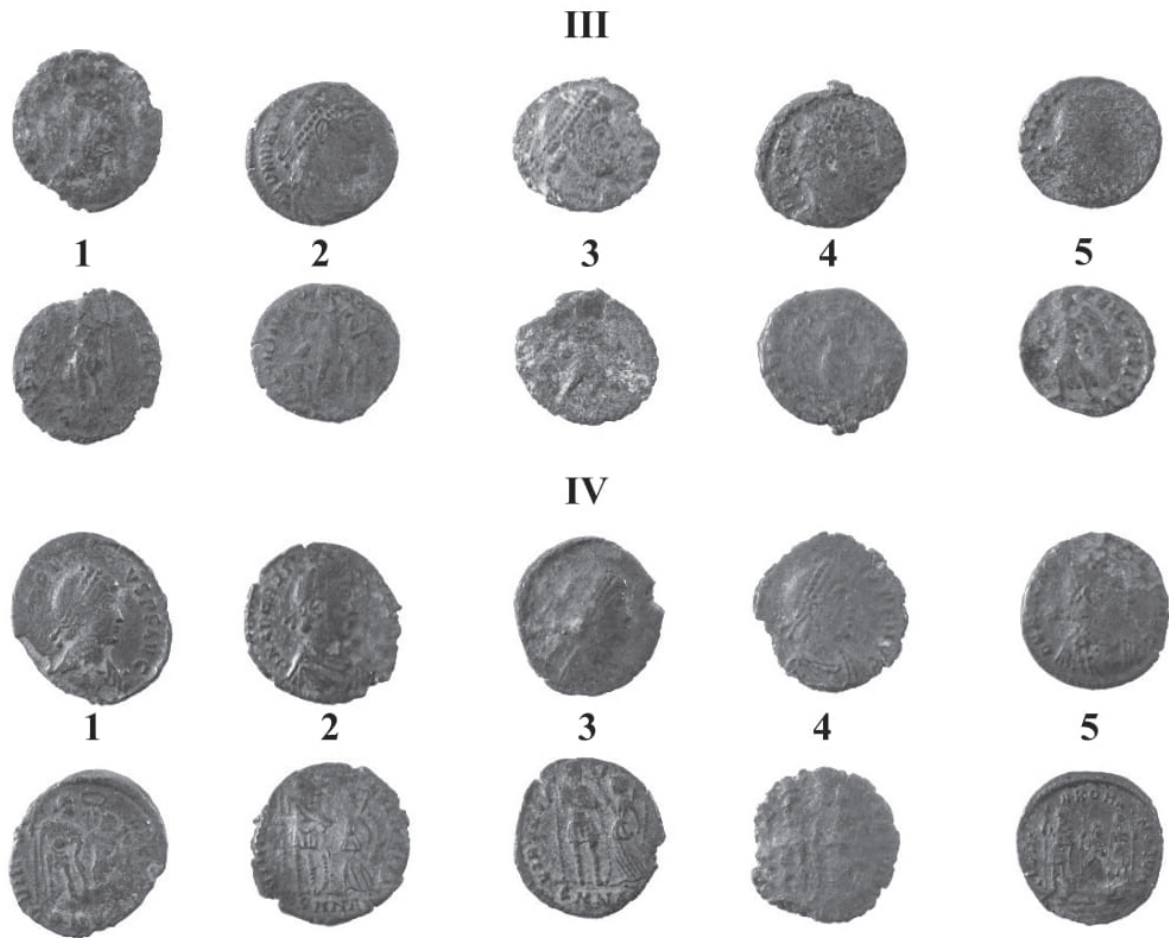
zează că piesele anterioare anului 395 ar fi continuat să se mai producă câteva luni după proclamarea legii.

⁸⁰ În general, se acceptă datarea tipului în 402-408, conform LRBC, II. Celelalte variante propuse sunt: ?406-408, după J.P.C. Kent, RIC, X, p. 72 și 403-408, conform DOW-LRC, p. 126, tabelul 28.

⁸¹ Gh. Poenaru Bordea, R. Ocheșeanu, *Tezaurul de monede . . .*, p. 306-308.

⁸² Idem, *Contribuții . . .*, p. 70-71; Gh. Poenaru Bordea în Al. Suceveanu *et alii*, *op. cit.*, p. 176.

⁸³ Cf. Gh. Poenaru Bordea, R. Ocheșeanu, *Tezaurul de monede . . .*, p. 301.



Pl. IV. Depozitele III și IV.

de la începutul sec. V. Deși au existat momente de primejdie în acea perioadă⁸⁴, ne aflăm în imposibilitatea de a-l asocia cu un eveniment anume, limitându-ne doar la a preciza semnalarea unui depozit descoperit la Capidava, încheiat în „395/408”, dar care necesită confirmare⁸⁵. În concluzie, motivele nerecuperării lui ar putea fi lipsite de vreo semnificație istorică.

Depozitul V

Într-o groapă corespunzătoare fazei N2, a fost descoperit în anul 2012 un mic depozit alcătuit din șapte monede împrăștiate în primul strat de umplură de la baza acesteia. Apartenența pieselor la un grup unitar rezultă și din faptul că sunt singurele recuperate din complex. Natura contextului ar putea indica o poziție secundară, dacă nu chiar un fragment de tezaur. În acest sens, nu excludem posibilitatea ca pământul folosit la umplerea gropii să fi fost adus dintr-un alt loc, unde se afla nucleul. O analogie bună pentru astfel de situații o reprezintă un tezaur de denari descoperit recent la Carnuntum, cu ultimele

⁸⁴ Al. Barnea în Al. Suceveanu, Al. Barnea, *op. cit.*, p. 168-169. Pentru o prezentare mai detaliată, vezi Al.

Madgearu, *op. cit.*, p. 107-113.

⁸⁵ G. Custurea, G. Talmațchi, *op. cit.*, p. 158, nr. 25.

monede datate în anii 211-217. Analiza contextului arheologic a relevat poziția secundară a acestuia într-un strat de nivelare datat în a doua jumătate a sec. IV⁸⁶.

CATALOG

V. Depozit în groapa G 11 din J 44 / SB 44, -3,40-3,70 m (2012)

364-378

Constantinopol

Valens

1. AE 3; 12h; 1,74 g; 16,4 x 15 mm; pastila mai mică decât ștanțele.
Tip SECVRITAS REIPUBLICAE; în câmp stânga *, în exergă [c]ONSG.
RIC, IX, p. 216, nr. 21(c)/10, perioada I, anii 364-367. LRBC, II, nr. 2088, anii 366-367.
MINAC, inv. 82077.

378-395

Atelier neidentificat

Theodosius I

2. AE 4; 12h ?; 0,97 g; 13 mm; f. uzată; perforată.
Tip VOTA ?; anii 381-388.
MINAC, inv. 82078.

Neprecizat

3. AE 4; 6h; 0,62 g; 11 x 10 mm; f. corodată; fragmentară.
Tip SALVS REIPUBLICAE (2), anii 388-395.
MINAC, inv. 82083.

395-402

Nicomedia

Arcadius

4. AE 3; 6h; 2,44 g; 18 x 16,7 mm.
Tip VIRTVS EXERCITI (2); în câmp dreapta *, în exergă SMNA.
LRBC, II, nr. 2438, anii 395-402. RIC, X, p. 246, nr. 64, anii 395-401.
MINAC, inv. 82080.

408-425

Thessalonica

Honorius

5. AE 3; 6h; 1,63 g; 15 x 14 mm; pastila mai mică decât ștanțele; puțin uzată.
* în spatele bustului.

⁸⁶ C. Găzdac, *Walking on a treasure... without knowing!* JAHA, 1, 3, 2014, p. 86-91.
A new hoard discovered in the "civilian" city of Carnuntum,

Tip GLORIA ROMANORVM (22); în exergă TES(A sau Γ).
LRBC, II, nr. 1876, anii 408-423. Cf. RIC, X, p. 271, nr. 395, anii 408-423.
MINAC, inv. 82082.

Cyzicus

Honorius ?

6. AE 3; 6h; 1,20 g; 15 x 14,5 mm.

* în spatele bustului.

Tip GLORIA ROMANORVM (22); în câmp stânga •; în exergă [smk](A ?).
LRBC, II, -. Cf. RIC, X, p. 271, nr. 405, anii 408-423.
MINAC, inv. 82081.

Atelier neidentificat

Neprecizat

7. AE 3; 6h ?; 0,53 g; 13 x 12 mm; corodată; fragmentară.

Tip GLORIA ROMANORVM (23), anii 408-423.
MINAC, inv. 82079.

Starea de conservare a monedelor recuperate este relativ bună, ceea ce a permis identificarea majorității tipurilor (85,71%). Cu toate acestea, doar pentru trei piese cunoaștem atât emitentul, cât și atelierul. Sunt prezente ambele valori nominale curente în sec. V, AE 3 și AE 4, înșirate cronologic din anii 364-367, până în anii 408-423 (tabelul 6).

Moneda cea mai timpurie, corespunzătoare perioadei 364-378, AE 3 de la Valens, de tip SECVRITAS REIPUBLICAE, a fost bătută la Constantinopol în prima parte a domniei (nr. 1). Două exemplare datate după reforma din 381⁸⁷ fac legătura cu perioada 378-395. Ambele sunt de modul AE 4 și au atelierul neprecizat. Una dintre ele a fost perforată și prezintă urme avansate de uzură. Astfel, nu am putut decât să o atribuim lui Theodosius I (nr. 2). În schimb, pentru cealaltă monedă cunoaștem doar tipul, SALVS REIPUBLICAE (nr. 3).

Perioada 395-402 este reprezentată printr-o piesă de tip VIRTVS EXERCITI (2), emisă de Arcadius la Nicomedia (nr. 4), atelier care a avut o pondere însemnată la alimentarea cu numerar a provinciei Scythia în intervalul 395-425⁸⁸. Pentru anii 402-408 nu am înregistrat niciun exemplar, perioada fiind caracterizată, se pare, de o criză în aprovizionarea regiunii⁸⁹. Catalogul se încheie cu trei monede de tip GLORIA ROMANORVM („doi împărați”), încadrate în perioada 408-425. Sunt prezente ambele variante ale acestuia. Astfel, cea considerată mai timpurie este marcată prin două piese, dintre care una poartă efigia lui Honorius și provine de la Thessalonica (nr. 5)⁹⁰, iar cealaltă, bătută la Cyzicus, ar putea aparține

⁸⁷ Reforma întreprinsă după bătălia de la Adrianopol a presupus suplimentarea producției monetare deja existente (AE 3) cu două valori nominale noi de bronz, o piesă ușoară (AE 4) și o piesă grea (AE 2). Nu este încă foarte clar dacă acestea au fost lansate concomitent (J.W.E. Pearce, RIC, IX, p. xxxi). Literatura mai recentă datează inițierea reformei în anul 381 (cf. G. Depeyrot, *Le système . . .*, p. 79-80 și recenzia lui Gh. Poenaru Bordea, SCN, 10 (1993), 1996, p. 180-181). Pentru varianta 379, vezi și M.F. Hendy, *Studies in the Byzantine Monetary Economy, c. 300-1450*, Cambridge, 1985,

p. 473-474. Perioadei 379-381 i-ar putea corespunde câteva tipuri emise pe modul AE 3 (J.W.E. Pearce, RIC, IX, p. xviii).

⁸⁸ R. Ocheșeanu, *Circulația . . .*, p. 455-460.

⁸⁹ Vezi *supra*, nota 82.

⁹⁰ Cu toate că exerga s-a păstrat integral, nu am putut stabili cu certitudine officina. Reprezentarea stângace a acesteia lasă loc la două variante posibile: A sau Γ. Înclinăm mai mult spre prima, ultima fiind atestată doar pe un singur exemplar din tezaurul de la Beștepe, care încă necesită confirmare (RIC, X, p. 271).

aceluiși împărat (nr. 6). Moneda imprimată cu varianta târzie se află într-o stare de conservare precară. Prin urmare, nu am putut identifica nici emitentul, nici atelierul (nr. 7). Pornind de la succesiunea deja stabilită pentru variante, a fost propusă o cronologie care împarte producția tipului în două perioade: 408-416, respectiv 416-423⁹¹. Dacă aceasta se confirmă, atunci depozitul nostru se încheie după anul 416.

Având în vedere persistența pe piață a monedelor vechi la nivelul sec. V⁹², este dificil de apreciat dacă descoperirea reprezintă un depozit de acumulare sau unul de circulație. În plus, contextul căruia îi aparține se datează mai târziu decât ultima monedă, în al treilea sfert al sec. V⁹³. Aceasta oferă ca *terminus post quem* sigur pentru dezafectarea gropii perioada 408-423, ce coincide cel mai probabil cu faza N2. O asemenea situație influențează modul în care alegem să interpretăm prezența grupului de monede într-un context cu caracter rezidual. Într-adevăr, există tezaure încheiate în aceeași perioadă, puse în legătură cu invazia hunilor din anul 422⁹⁴. Lor li se adaugă acum și tezaurul descoperit chiar la Ulmetum, în zona curtinei de nord-est⁹⁵. Totuși, observațiile expuse mai sus îndeamnă la precauție, iar orice asociere cu un eveniment nu este posibilă, nici măcar la nivel de ipoteză.

Depozitul VI

Ultimul grup de monede, format din șapte exemplare, a fost descoperit în anul 2010 pe podeaua unei structuri rectangulare adâncite, probabil cu suprastructură de lemn, care prezenta trepte de acces pe una dintre laturi. Complexul aparține fazei finale a nivelului N3, iar depozitul oferă un ferm *terminus post quem* (anul 435) pentru dezafectarea lui⁹⁶.

CATALOG

VI. Depozit din J 59, -1,90-2,10 m (pe podeaua structurii rectangulare) (2010)

378-395

Atelier neidentificat

Theodosius I

1. AE 4; 12h; 1,26 g; 12 mm; f. uzată.

Tip SALVS REIPUBLICAE (2), anii 388-395.

MINAC, inv. 81888.

395-402

Atelier neidentificat

Neprecizat

2. AE 3; 11h; 1,06 g; 13 x 10,6 mm; f. uzată; perforată, margine pilită.

Tip VIRTUS EXERCITI (2), anii 395-401.

MINAC, inv. 81892.

⁹¹ W. Hahn, *Die Ostprägung des Römischen Reiches im 5. Jahrhundert (408-491)*, Viena, 1989, p. 34.

⁹² P. Guest, *The Production, Supply and Use of Late Roman and Early Byzantine Copper Coinage in the Eastern Empire*, NC, 172, 2012, p. 120. Fenomenul se constată încă de la sfârșitul sec. IV, pentru care vezi *supra*, nota 61.

⁹³ Datarea contextului a fost realizată pe baza materialului ceramic, respectiv bol ștampat Late Roman C, cu motiv

central Hayes 79p (informație C. Băjenaru).

⁹⁴ Gh. Poenaru Bordea, R. Ocheșeanu, *Tezaurul de monede . . .*, p. 313; Al. Madgearu, *op. cit.*, p. 121-122.

⁹⁵ Vezi *supra*, nota 13.

⁹⁶ C. Băjenaru *et alii* în CCA 2009, p. 137-138; C. Băjenaru *et alii* în CCA 2010, *loc. cit.*

402-408

Atelier neidentificat

Honorius

3. AE 3; 12h; 0,51 g; 14 mm; uzată; diminuată intenționat (circa 1/2 monedă).

* în spatele bustului.

Tip GLORIA ROMANORVM (21), anii 402-408.

MINAC, inv. 81890.

Neprecizat

4. AE 3; 12h; 1,32 g; 12 x 11,7 mm; pastila mai mică decât ștanțele; uzată; lipsă un fragment.

* în spatele bustului.

Tip GLORIA ROMANORVM (21), anii 402-408.

MINAC, inv. 81893.

425-450

Heraclea ?

Theodosius II ?

5. AE 4; 12h; 1,30 g; 11,5 mm.

Tip CONCORDIA AVG (1); în exergă SM(H ?).

Cf. LRBC, II, nr. 2003, anii 425-450. Cf. RIC, X, p. 274, nr. 432, anii 425-435.

MINAC, inv. 81891.

Constantinopol

Theodosius II

6. AE 4; 6h; 0,78 g; 11 x 10,5 mm; lipsă un fragment.

Tip VT / XXX / V; în exergă CON.

DOW-LRC, nr. 393, anul 435. RIC, X, p. 276, nr. 457, anul 435.

MINAC, inv. 81889.

Imitație

7. AE 4; 12h; 0,90 g; 10,4 mm; pastila mai mică decât ștanțele; uzată.

Av. bust, spre dreapta.

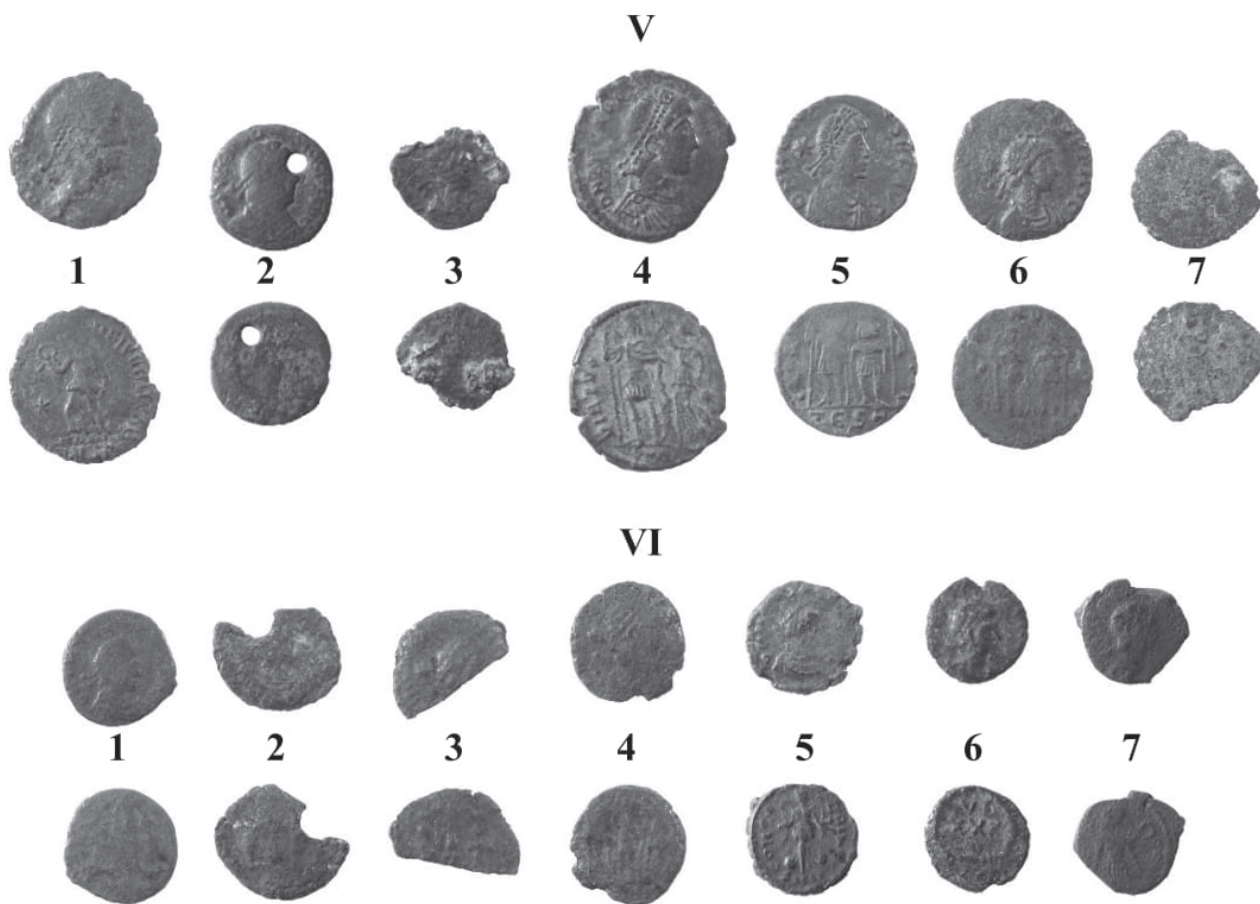
Rv. [...] – CO[...]; Victoria din față, ține o cunună în fiecare mână.

Anii 425-435 (datare prototip).

MINAC, inv. 81894.

Majoritatea monedelor se află într-o stare de conservare relativ bună. Acest lucru a contribuit la identificarea tuturor tipurilor, însă doar pentru o singură piesă cunoaștem deopotrivă emitentul și atelierul. Chiar dacă cu greu se poate face o distincție între ele, precizăm totuși că sunt prezente exemplare atât de etalon AE 3, cât și de etalon AE 4.

Depozitul se încadrează între anii 388 și 435, acoperind patru perioade (tabelul 7). Intervalul 378-395 este reprezentat de o monedă de la Theodosius I de tip SALVS REIPUBLICAE (2), al cărei atelier nu a putut fi precizat. Următoarea piesă marchează reforma din 395 cu un exemplar de tip VIRTUS EXERCITI (2), la fel de uzat, asupra căruia s-a aplicat o perforație. În cazul acestuia, emitentul și atelierul



Pl. V. Depozitele V și VI.

nu au putut fi identificați. Perioada 402-408 cuprinde două monede de tip GLORIA ROMANO-RVM („trei împărați”), cu loc de proveniență necunoscut. Prima – un fragment rezultat prin tăiere intenționată – poartă efigia lui Honorius, în timp ce a doua a fost bătută pe o pastilă mai mică decât etalonul AE 3, ceea ce a făcut ca numele împăratului să nu se imprime integral.

Oarecum surprinzător, nu am înregistrat niciun exemplar pentru perioada 408-425, lucru care s-ar putea explica totuși prin hazard. Perioadei finale, 425-450, îi corespund două monede de modul AE 4, mai puțin uzate. Una este de tip CONCORDIA AVG (1), provine probabil de la Heraclea, are emitentul incert și se datează în anii 425-435⁹⁷. Piesa prezintă o variantă inedită de legendă, CONCO – (R?)DI AVG în loc de CONCOR – DIA AVG. Eroarea se aseamănă foarte mult cu cea semnalată pe o monedă din tezaurul descoperit de Vasile Pârvan la Ulmetum, bătută la Nicomedia: [conco] – CDI AVG (sic)⁹⁸. Grupul se încheie cu un exemplar de la Theodosius II originar de la Constantinopol, care poartă legenda

⁹⁷ Cf. DOW-LRC, p. 140, tabelul 33, unde este propus intervalul 425-429 (?).

⁹⁸ Gh. Poenaru Bordea, R. Ocheșeanu, E. Nicolae, *Tezaurul* . . . , p. 172, nr. 113. Pentru erori depistate și la alte tipuri

monetare emise în sec. V, vezi Gh. Poenaru Bordea, V. Barbu, *Contributions à l'histoire du Bas-Empire romain à la lumière des deux trésors monétaires des IV^e-V^e siècles, découverts à Celeiu, Dacia, N.S.*, 14, 1970, p. 276; RIC, X, p. 275.

VT XXX V înscrisă într-o cunună și se datează în anul 435. Nu se cunoaște cât timp a fost emis acest tip. Următoarea serie (monogramă) debutează în circa 445. Așadar, o perioadă de 10 ani între tipuri, interval în care se presupune că producția monedelor de bronz din estul imperiului a fost suspendată⁹⁹.

Pe lângă emisiunile oficiale, depozitul conține și o imitație realizată după tipul CONCORDIA AVG (1), deosebită de original prin stilul neobișnuit de reprezentare a Victoriei. Imitațiile din bronz apar sporadic în componența tezaurilor dobrogene ascunse în prima jumătate a sec. V, ele fiind specifice zonei de frontieră¹⁰⁰. Astfel, tezaurul de la Beștepe cuprinde 10 imitații¹⁰¹. În cazul acestora, prototipurile identificate se încadrează în intervalul 318-423. Remarcăm faptul că exemplarul cel mai târziu a fost realizat după tipul corespunzător monedelor cu care se încheie tezaurul. De asemenea, două imitații sunt prezente și în tezaurul descoperit recent la Ulmetum¹⁰². În general, se acceptă ideea unui decalaj mic între prototip și imitație¹⁰³. Prin urmare, considerăm că datarea monedei aflată în discuție nu ar putea depăși cu mult anul 435.

Într-o măsură mai mică, repartiția pe perioade a depozitului nostru confirmă restructurarea masei monetare din Scythia Minor, fenomen început după 408 și caracterizat de preponderența tot mai mare a numerarului specific sec. V¹⁰⁴. Însă raportat la a doua jumătate a sec. IV, volumul emisiunilor oficiale pare să fi fost mult mai scăzut¹⁰⁵. Penuria de numerar era accentuată și de rata de schimb existentă între *nummus* și *solidus*¹⁰⁶. În aceste condiții, s-a încercat suplینirea aprovizionării insuficiente prin realizarea imitațiilor din plumb ori din bronz, folosirea pastilelor neștanțate¹⁰⁷ sau decuparea pieselor de orice modul și din perioade diferite pentru multiplicare. Astfel de practici nu se concentrează doar în zona amintită, ci sunt atestate și în alte provincii ale *pars Orientis*¹⁰⁸. Este destul de probabil ca populația și oficialitățile să nu fi fost interesate dacă moneda era oficială sau nu, atâta timp cât ea își îndeplinea rolul primar ca mijloc de schimb și păstra aspectul pieselor aflate în circulație. În concluzie, ar trebui avută în vedere și varianta în care pătrunderea tot mai scăzută a emisiunilor noi să nu reflecte neapărat o criză, ci o transformare a masei monetare, marcată de practicile amintite, menite să acopere deficitul de numerar¹⁰⁹.

Momentul pierderii depozitului se plasează sigur după anul 435, la fel ca în cazul tezaurului descoperit în anul 1912 la Ulmetum¹¹⁰. Cel din urmă se încheie cu monede de tip „cruce în cunună”, emise fie în 425-450 (datarea tradițională), fie în 425-435¹¹¹. Dacă pentru tezaur situația stratigrafică este neclară¹¹², depozitul aparține unui context bine documentat arheologic. Astfel, dezafectarea structurii rectangulare a avut loc către jumătatea sec. V, complexul fiind sigilat pe întreaga suprafață de o podea

⁹⁹ J.P.C. Kent, RIC, X, p. 93, 277.

¹⁰⁰ Delia Moisil, *op. cit.*, p. 273-274 și p. 294, harta 4, pentru localizarea imitațiilor datate în sec. IV-V descoperite pe teritoriul României.

¹⁰¹ Gh. Poenaru Bordea, R. Ocheșeanu, *Tezaurul de monede* . . . , p. 293, nr. 340-349.

¹⁰² *Vezi supra*, nota 13.

¹⁰³ Ph. Grierson, Melinda Mays, DOW-LRC, p. 71.

¹⁰⁴ R. Ocheșeanu, *Circulația* . . . , p. 463-464.

¹⁰⁵ P. Guest, *op. cit.*, p. 118.

¹⁰⁶ K.W. Harl, *op. cit.*, p. 177-179.

¹⁰⁷ V. Culică, *Moneda mărunță romano-bizantină din secolul al V-lea e.n. și unele replici în plumb de la Izvoarele, jud. Constanța*, Pontica, 5, 1972, p. 277-282 și 289-298; idem, *Imitații locale ale unor monede din epoca romană și bizantină descoperite în Dobrogea*, BSNR, 70-74 (1976-1980), 1981, p. 253-261.

¹⁰⁸ Cf. Barbara Burrell, *Small Bronze Hoards at Late Fifth Century C.E. Sardis*, în N.D. Cahill (ed.), *Love for Lydia. A Sardis Anniversary Volume Presented to Crawford H. Greenewalt, Jr.*, Cambridge, 2009, p. 168-169; Gabriela Ingrid Bijovsky, *Gold Coin and Small Change: Monetary Circulation in Fifth-Seventh Century Byzantine Palestine*, Trieste, 2012, p. 102-156.

¹⁰⁹ *Ibidem*, p. 166-167.

¹¹⁰ Gh. Poenaru Bordea, R. Ocheșeanu, E. Nicolae, *Tezaurul* . . . , p. 179.

¹¹¹ Gh. Poenaru Bordea, R. Ocheșeanu, *Contribuții* . . . , p. 76, unde autorii își exprimă rezervele cu privire la datarea mai restrânsă. Deși ni se pare puțin probabilă, se cuvine să amintim și propunerea potrivit căreia debutul tipului s-ar plasa în anii 408-418 (Ph. Grierson, Melinda Mays, DOW-LRC, p. 142).

¹¹² V. Pârvan, AARMSI, 36, 1913, p. 282-283.

atribuită nivelului următor (N2), datat după anul 450¹¹³. Prezența celor două descoperiri în interiorul aceleiași fortificații nu pare a fi întâmplătoare. Se remarcă concentrarea lor în zona curtinei de sud, situație care ar putea indica, pe lângă legătura temporală, și una spațială. Pe măsură ce investigațiile arheologice avansează, se conturează tot mai clar ideea unui moment dificil survenit în viața locuitorilor de la Ulmetum spre jumătatea sec. V¹¹⁴, reflectat și numismatic. Dat fiind faptul că tezaurul a fost ipotetic asociat unuia dintre atacurile întreprinse de huni în anii 441, 443 și 447¹¹⁵, înclinăm să atribuim nerecuperarea depozitului aceluiași eveniment, consemnat sau nu în izvoare. Este posibil ca cetatea să nu fi suferit distrugerii considerabile, ceea ce a permis reluarea locuirii până la conflictele care au dus în cele din urmă la abandonul amintit de Procopius¹¹⁶. De pe raza localității Târgușor, dintr-un punct aflat la sud-est de Ulmetum, provine un tezaur alcătuit din 1332 monede de bronz, cu ultimele de tip „cruce în cunună”¹¹⁷. Dacă datarea lui se confirmă, atunci cele trei descoperiri ar putea reprezenta un orizont monetar situat în centrul Dobrogei, zonă în care se intersectau artere rutiere importante ale provinciei Scythia¹¹⁸.

Indiferent de natura contextului în care s-au aflat, depozitele prezentate constituie mici sume de bani ce ilustrează în mod fidel secvențe diferite din evoluția locuirii de la Ulmetum. Niciunul nu a fost descoperit într-un recipient, majoritatea pieselor fiind găsite împrăștiate. O asemenea situație este specifică unui sit pluristratificat precum Ulmetum, cu numeroase intervenții antropice, desfășurate, mai mult sau mai puțin intens, în toate perioadele de locuire identificate.

Chiar și în condițiile în care depozitele sunt asociate unui context arheologic, am constatat că este dificil de apreciat momentul ascunderii sau pierderii lor și cu atât mai puțin de identificat cauzele care au dus la nerecuperare. Totodată, considerăm că se impune o verificare mai riguroasă a tuturor datelor cunoscute (arheologice, literare, epigrafice, etc.) înaintea oricărei asocieri definitive a tezaurilor sau a declinului circulației monetare cu evenimente politico-militare¹¹⁹. Având în vedere numărul mic de monede din fiecare grup și valoarea scăzută a lor în epocă¹²⁰, înclinăm să le considerăm pe majoritatea depozite de circulație.

Problema datării tipurilor monetare romane târzii este un fapt cunoscut. În cazul depozitelor prezentate, ne-am confruntat cu situația în care a trebuit, efectiv, să alegem una dintre variantele propuse în cataloagele utilizate la stabilirea *terminus post quem*. Acest lucru a avut, inevitabil, repercursiuni asupra direcției de interpretare. Datarea incertă, cu variante diferite în funcție de catalog sau de opțiunea numismatului (pentru monedele cu atelier neidentificat), poate influența cercetarea în alte domenii de interes¹²¹. Un exemplu elocvent îl reprezintă cronologia propusă pentru nivelul N6 de la Halmyris. Trei monede de tip VOT XX MVLTT XXX, datate, conform cataloagelor utilizate, în anii 341-346 sau 347-348, au fost inserate în textul dedicat stratigrafiei fortificației și atribuite nivelului amintit. Pentru două s-a ales intervalul 341-348 „care datează bine acest nivel”, iar pentru una 347-348, deci varianta mai târzie, cu mențiunea că „asigură un util *terminus ante quem* pentru încetarea existenței acestui nivel”. În concluzie, se admitea posibilitatea unei distrugerii în perioada 341-348¹²².

¹¹³ C. Băjenaru *et alii* în CCA 2010, *loc. cit.*

¹¹⁴ Cf. C. Băjenaru, D. Vasilescu, *op. cit.*, p. 99.

¹¹⁵ Gh. Poenaru Bordea, R. Ocheșeanu, E. Nicolae, *Tezaurul . . .*, p. 179; Gh. Poenaru Bordea, R. Ocheșeanu, *Tezaurul de monede . . .*, p. 314. Pentru descrierea raidurilor și dosarul arheologic, vezi Al. Madgearu, *op. cit.*, p. 124-128.

¹¹⁶ C. Băjenaru în CCA 2008, p. 164.

¹¹⁷ G. Custurea, G. Talmațchi, *op. cit.*, p. 359, nr. 157/IV.

¹¹⁸ C. Băjenaru, *Minor fortifications . . .*, p. 31 și p. 231,

pl. 1.

¹¹⁹ Cf. P. Guest, *op. cit.*, p. 116-117 și nota 30.

¹²⁰ Pentru evoluția ratei de schimb între *solidus* și *nummus*, bazată pe surse diferite, vezi K.W. Harl, *op. cit.*, p. 168, tabelul 7.3.

¹²¹ Cf. J.H. Humphrey, *JRS*, 77, 1987, p. 232.

¹²² Pentru monede, vezi Gh. Poenaru Bordea în Al. Suceveanu *et alii*, *op. cit.*, p. 135, nr. 60-62, iar pentru discuție, consultă Al. Suceveanu, M. Zahariade, Fl. Topoleanu în Al. Suceveanu *et alii*, *op. cit.*, p. 34-35.

Din punctul de vedere al structurii cronologice, dar păstrând proporțiile, depozitele se înscriu în tendințele generale observate la nivelul întregului imperiu, și anume prezența variabilă a monedelor emise înainte de anul 388 în tezaurele încheiate după 393, de obicei mai scăzută în zonele alimentate constant cu numerar nou¹²³.

În cazul atelierelor, am dori să subliniem câteva aspecte. Astfel, din totalul de 46 monede, doar pentru 18 am putut identifica sigur punctul de origine (39,13%). Sunt prezente șase ateliere, piesele fiind distribuite astfel: Siscia (2 ex.), Thessalonica (3), Heraclea (1), Constantinopol (8), Nicomedia (2) și Cyzicus (2). Eșantioanele foarte mici ne împiedică să oferim o imagine sugestivă privind aprovizionarea cu numerar a fortificației în perioade succesive. Prin urmare, ne vom limita doar la a preciza preponderența atelierelor estice (88,88 %) ¹²⁴, dintre care se remarcă cel de la Constantinopol, reprezentat în fiecare depozit cu cel puțin un exemplar (tabelul 8).

În ceea ce privește aspectul monedelor, am sesizat prezența unei categorii distincte care poate influența percepția noastră cu privire la gradul de uzură. Aceasta este alcătuită din piese cu imprimarea insuficientă a ștanțelor, cauzată fie de aplicarea incorectă a loviturii la batere, fie de grosimea mică a pastilei¹²⁵. Lăsând deoparte pe cele nesigure, am ajuns la un număr de 6 exemplare înregistrate, distribuite după cum urmează: una în depozitul III (nr. 5), două în depozitul IV (nr. 1 și 2) și trei în depozitul V (nr. 1, 5 și 6). Pe lângă subiectivitatea specifică oricărui demers evaluativ, considerăm că și astfel de erori pot oferi o imagine înșelătoare asupra gradului de uzură a monedelor, situație de care ar trebui să se țină cont la interpretări¹²⁶. Totodată, compoziția chimică utilizată de atelierele romane târzii la producerea monedelor reprezintă unul dintre factorii ce influențează starea lor de conservare, astfel încât se poate crea chiar impresia de tocire¹²⁷. Prin urmare, nu trebuie neglijat nici aspectul coroziunii¹²⁸. În aceeași ordine de idei, menționăm și posibilitatea ca unele piese să fi fost bătute cu ștanțe uzate (dep. II/8 – reversul; dep. III/4 – reversul; dep. IV/5 – aversul; dep. V/6 – reversul), o caracteristică specifică emisiunilor de la sfârșitul sec. IV și începutul sec. V¹²⁹.

Dintre fenomenele asociate perioadei romane târzii, două se regăsesc și în aceste depozite. Primul fenomen este reprezentat de grupul monedelor bătute pe pastile mai mici decât ștanțele, pentru care am înregistrat 12 piese. Fiecare depozit are în componență cel puțin un astfel de exemplar. Frecvența în epocă este indicată de apariția lor în perioade succesive: 348-354 (1 ex.), 364-378 (7), 395-402 (1), 402-408 (1), 408-425 (1) și 425-450 (1). De cele mai multe ori, atribuirea monedei nu s-a putut realiza, din cauza imprimării insuficiente a numelui emitentului sau a monetăriei. Precizăm că fenomenul a fost sesizat și în rândul pieselor din tezaurul de la Beștepe¹³⁰. Pare destul de probabil ca abaterea de la standarde să fi apărut la ceva timp după lansarea tipurilor monetare, care, în faza incipientă, erau bine realizate, din dorința autorității imperiale de a câștiga încrederea populației, cu scopul acceptării rapide a noului numerar în tranzacțiile curente¹³¹.

¹²³ G. Depyrot, *Vie et survie des monnaies du Bas-Empire*, CN, 8, 2002, p. 99.

¹²⁴ Celor 16 exemplare precizate li se adaugă alte 10 pe care, după tip sau particularități, le putem considera produse ale atelierelor estice.

¹²⁵ *Usure et corrosion. Tables de référence pour la détermination de trouvailles monétaires*, Bulletin ITMS, 2 (supplément), 1995, p. 13.

¹²⁶ Pentru un exemplu sugestiv, vezi F. Stroobants, *Coins and coin use at the late Roman village of Neerharen-Relkem*, *Relicta*, 10, 2013, p. 78, nota 48.

¹²⁷ Cf. Katalin Biróné Sey, *IV. századi centenionalis lelet Takácsiból*, *VMMK*, 15, 1980, p. 96.

¹²⁸ Cf. A. Walker, *Worn and Corroded Coins: Their Importance for the Archaeologist*, *JFA*, 3, 3, 1976, p. 329-330 și fig. 2-3.

¹²⁹ R. Collins, *The Latest Roman Coin from Hadrian's Wall: a Small Fifth-century Purse Group*, *Britannia*, 39, 2008, p. 258.

¹³⁰ Gh. Poenaru Bordea, R. Ocheșeanu, *Tezaurul de monede . . .*, p. 295-296.

¹³¹ Cf. J.P.C. Kent, *RIC*, X, p. 69.

Al doilea fenomen este marcat de monedele diminuate în mod intenționat, fie prin desprinderea unor fragmente mici din corpul monedei cu ajutorul dălțiței, fie prin împărțirea în două sau în patru părți¹³². Pentru prima categorie am înregistrat cinci exemplare, una în depozitul IV (nr. 4) și câte două în depozitele I (nr. 2 și 4) și II (nr. 4 și 9), iar pentru a doua categorie, o singură piesă, în depozitul VI (nr. 3). Acestea sunt de etalon AE 2 și AE 3 la origine, cu greutatea cuprinse între 0,51 g și 2,74 g. În cazul exemplarelor diminuate, se obișnuiește adesea a se oferi drept explicație nevoia de a le aduce, prin micșorarea flanului și, implicit, a greutății, la paritate cu piese de modul mai mic¹³³. Totuși, starea de conservare a monedei reprezintă un criteriu de care ar trebui să se țină cont în considerațiile de ordin metrologic, deoarece pot exista diferențe mari între greutatea inițială a monedei și greutatea finală, după curățare¹³⁴. Cu rezervele de rigoare, ne vom limita la a preciza posibilitatea ca exemplarul nr. 2 din depozitul I (AE 2 la origine), diminuat prin tăiere, să reprezinte echivalentul AE 3.

Fenomenul diminuării intenționate a monedelor din bronz în epoca romană târzie constituie un subiect încă insuficient cercetat la noi, chiar dacă contribuțiile de până acum au vizat atât descoperiri din tezaure¹³⁵, cât și piese izolate¹³⁶. La identificarea exemplarelor de acest gen trebuie avută în vedere și posibilitatea ca detașarea fragmentelor să se fi produs în mod natural (de la coroziune) sau accidental¹³⁷. Așadar, departajarea între monedele modificate și cele nemodificate nu este întotdeauna facilă¹³⁸.

Spre deosebire de primul fenomen, distribuția pe perioade nu este atât de relevantă, cât mai degrabă *terminus post quem* al depozitului și datarea contextului. Altfel spus, momentul în care moneda a fost diminuată nu coincide în mod obligatoriu cu perioada în care s-a emis. Pornind de la acest considerent, la care se adaugă observațiile arheologice și numismatice referitoare la depozitele I și II, suntem de părere că practica diminuării prin tăiere își face apariția în provincia Scythia înainte de domnia lui Theodosius II, dar nu mai devreme de reforma din anul 348, cu o desfășurare poate chiar mai intensă decât se credea anterior¹³⁹. În sprijinul ideii formulate aducem și existența a cel puțin 25 de exemplare identificate într-un tezaur rămas încă inedit, găsit în apropierea cetății de la Adamclisi și încheiat, se pare, tot cu monede din perioada 364-378¹⁴⁰. Nu excludem posibilitatea ca măcar o parte dintre tezaurele și depozitele edite cu același *terminus post quem* descoperite în Dobrogea să prezinte astfel de piese, neprecizate ca atare. Totodată, pentru validarea teoriei, trebuie verificat dacă există monede diminuate prin tăiere și în tezaurele

¹³² J.-M. Doyen, *Les monnaies de Ménétru-le-Vignoble (420-530) et la fin de la circulation des bronzes théodosiens au nord des Alpes*, în Ph. Gandel et alii, *Le site de Gaillardon à Ménétru-le-Vignoble (Jura): un établissement de hauteur de l'Antiquité tardive et du haut Moyen Âge*, RAE, 60, 2011, p. 367.

¹³³ *Ibidem*, p. 368 și fig. 76, unde fragmentele rezultate din decupare au fost considerate echivalentul AE 1, AE 2 și AE 4.

¹³⁴ Cf. V. Mihăilescu-Bîrliba, Gh. Poenaru Bordea, *Quelques monnaies récemment découvertes à Istros*, în A. Avram, M. Babeș (ed.), *Civilisation grecque et cultures antiques périphériques. Hommage à Petre Alexandrescu à son 70^e anniversaire*, București, 2000, p. 313-314. Despre dificultățile întâmpinate în studiile metrologice privind monedele de bronz emise în perioada 383-491, vezi discuția de la Ph. Grierson, Melinda Mays, DOW-LRC, p. 39-47.

¹³⁵ Gh. Poenaru Bordea, R. Ocheșeanu, *Tezaurul de monede . . .*, p. 296; Gh. Poenaru Bordea, E. Nicolae, *Minimi din tezaurul descoperit la Constanța în cartierul Anadolchioi,*

BSNR, 80-85 (1986-1991), 1992, p. 111-112, unde autorii nu se rezumă doar la menționarea monedelor afectate, ci aduc în discuție și probleme legate de datarea fenomenului.

¹³⁶ V. Mihăilescu-Bîrliba, P. Șadurschi, *Câteva monede inedite din colecția Muzeului de Istorie din Botoșani*, Hierasus, 11, 2001, p. 58; V. Mihăilescu-Bîrliba, Gh. Poenaru Bordea, *op. cit.*, p. 310 și 313, unde se recomandă ca observațiile cu privire la diminuare să devină obligatorii.

¹³⁷ V. Mihăilescu-Bîrliba, P. Șadurschi, *op. cit.*, p. 56-57.

¹³⁸ Cf. G. Depeyrot, *Les aes 4 rognés du cinquième siècle: mythe ou réalité? Question de technologie monétaire*, BCEN, 47, 1, 2010, p. 212-216. Printre monedele și discurile din plumb descoperite la Sucidava (Izvoarele, jud. Constanța) se numără și câteva exemplare „mușcate”, pe care autorul le considera „urme de încercare a calității metalului cu dinții”, deci nu diminuate (V. Culică, *Moneda măruntă . . .*, p. 281-282 și fig. 6).

¹³⁹ Gh. Poenaru Bordea, E. Nicolae, *op. cit.*, p. 112.

¹⁴⁰ G. Custurea, G. Talmațchi, *op. cit.*, p. 132, nr. 3/VI. Despre diminuare, informație G. Custurea.

încheiate înainte de anul 364. O datare și mai restrânsă ar putea fi indicată de lipsa monedelor post 378 din cele două depozite de la Ulmetum, pătrunderea lor masivă în Scythia Minor constituind practic un *terminus ante quem*. Acest lucru are implicații și asupra interpretării fenomenului (paritatea), de vreme ce piesele de modul AE 4 sunt reintroduse în anul 381, după o pauză de peste 30 de ani¹⁴¹. Dacă propunerea noastră se confirmă, atunci monedele cu astfel de urme, emise chiar înainte de jumătatea sec. IV, ar putea reprezenta un element cronologic mai precis pentru datarea locuirii dintr-un sit. Deocamdată, cauzele care au determinat asemenea intervenții, cadrul în care s-au aplicat (oficial sau neoficial) și scopul propus nu sunt atât de clare. Dacă împărțirea flanului în jumătăți sau sferturi pare a avea drept scop, în cele mai multe cazuri, multiplicarea, explicarea diminuării prin tăiere necesită o analiză mai complexă. Este posibil ca intenția să nu fi fost doar aducerea la paritate cu piese de modul redus. Bucățile mici de metal desprinse cu ajutorul dălții ar fi putut constitui materia primă necesară pentru confecționarea unor bijuterii sau alte obiecte mărunte cu întrebuințări diverse. O astfel de transformare a funcției pe care moneda o îndeplinește în mod obișnuit este atestată în contexte asociate cu prelucrarea metalelor atât în mediul barbar din nordul Europei¹⁴², cât și pe teritoriul imperiului, într-o așezare rurală a cărei populație era de origine germanică¹⁴³. Prin urmare, ne întrebăm dacă nu cumva manifestarea fenomenului la Dunărea de Jos se află în strânsă legătură cu stabilirea goșilor în imperiu (anul 376). Având în vedere cantitatea aflată în circulație, moneda reprezenta una dintre sursele de metal cele mai accesibile. Faptul că piesele de acest gen se găsesc alături de exemplare nemodificate în tezaurele dobrogene, ar putea indica o dublă utilizare, ca materie primă și mijloc de schimb, o ilustrare fidelă a principiului de adaptare a omului la nevoi. După cum observa Aleksander Bursche, „*The Barbarian societies of Late Antiquity lacked clear dividing lines separating the economic from the social, politic or symbolic function of coins...*”¹⁴⁴.

În ceea ce privește răspândirea, se observă prezența fenomenului diminuării intenționate atât în alte provincii¹⁴⁵, cât și în *Barbaricum*. Pentru teritoriile locuite de barbari, două descoperiri ne-au atras atenția. Astfel, în catalogul unui tezaur, provenit probabil din sudul Republicii Moldova, diminuarea prin tăiere apare explicit la trei exemplare, două fiind considerate sigure și unul incert¹⁴⁶. A doua descoperire a fost făcută pe teritoriul Ucrainei, în mediul culturii Chernyakhov¹⁴⁷, ale cărei urme materiale s-au identificat și la Ulmetum, în complexe datate spre sfârșitul sec. IV și începutul sec. V¹⁴⁸. Este vorba de un tezaur

¹⁴¹ Vezi *supra*, nota 87.

¹⁴² A. Bursche, *Circulation of Roman Coinage in Northern Europe in Late Antiquity*, H&M, 17, 3/4, 2002, paragr. 18, <http://histoiremesure.revues.org/886> - accesat pe 24.06.2014.

¹⁴³ Fleur Kemmers, *De Romeinse muntvondsten uit Holtum*, în A. Wagener (ed.), *Opgravingen te Holtum* (working title), in press *apud* F. Stroobants, *op. cit.*, p. 88. În acest caz au fost implicate chiar monede de bronz romane târzii.

¹⁴⁴ A. Bursche, *Function of Roman coins in Barbaricum of Later Antiquity. An anthropological essay*, în A. Bursche, R. Ciolek, R. Wolters (ed.), *Roman Coins Outside the Empire: Ways and Phases, Contexts and Functions. Proceedings of the ESF/SCH Exploratory Workshop, Radziwiłł Palace, Nieborów (Poland), 3-6 September 2005*, Wetteren, 2008, p. 408.

¹⁴⁵ Cf. V. Ivanišević, S. Stamenković, *New data on monetary circulation in northern Illyricum in the fifth century*, în N. Homes (ed.), *Proceedings of the XIVth International Numismatic Congress (Glasgow 2009)*, I, Glasgow, 2011, p. 757-763, unde se pune accent inclusiv pe aspectul

metrologic; M. Asolati, *Il Tesoro di Falerii Novi. Nuovi contributi sulla monetazione italica in bronzo degli anni di Ricimero (457-472 d.C.)*, Padova, 2005, p. 19-22, care menționează analogii din Italia, nordul Africii, Grecia sau Egipt. Remarcăm prezența acestui fenomen mai ales în regiuni „contaminate” în secolele IV-V cu populații provenite din *Barbaricum* sau unde sunt atestate trupe de *foederati* (vezi *Notitia Dignitatum*).

¹⁴⁶ Ana Boldureanu, Th. Isvoranu, *op. cit.*, p. 74-75, nr. 8, p. 76, nr. 23 și p. 81, nr. 39.

¹⁴⁷ N.A. Alekseienko, M.E. Levada, *Klad u sela Mošn' (A Hoard near Moshny Village)*, în *Peterburgskij Apokrif. Poslanie ot Marka (Saint-Petersburg Apocrypha. Epistle of Mark)*, Sankt-Petersburg-Chișinău, 2011, p. 373-395.

¹⁴⁸ Pentru sectorul de est, vezi C. Băjenaru, D. Vasilescu, *op. cit.*, p. 99-100. Pentru sectorul de sud, vezi C. Băjenaru *et alii* în CCA 2008, p. 164-165; C. Băjenaru *et alii* în CCA 2009, p. 137, unde se menționează apariția ceramicii specifice chiar pe nivelul de călcare al edificiului în care s-au găsit depozitele I și II.

alcătuit din 72 de piese, majoritatea de modul AE 2, emise în vremea lui Theodosius I (97,22 %). Printre ele se află și o monedă diminuată prin tăiere¹⁴⁹. Tezaurul a fost pus în legătură cu trupele de federați goți. În cazul acceptării acestei ipoteze, este dificil de spus dacă descoperirea reflectă una dintre modalitățile de plată a federaților folosită în mod obișnuit de către romani (loturi de AE 2), însă reprezintă o variantă plauzibilă, mai ales dacă avem în vedere faptul că, în sec. III și în prima jumătate a sec. IV, stipendiile destinate trupelor de germani din armata romană erau efectuate și în monede din billon (*antoniniani*, respectiv *nummii*)¹⁵⁰. În cazul tezaurului din Ucraina, o asemenea practică s-ar fi putut manifesta cu precădere între anii 381 și 395, limite care corespund cu introducerea, respectiv sistarea producției și retragerea din circulație a monedelor de etalon AE 2. Nu excludem posibilitatea ca unele zone populate cu federați să fi fost aprovizionate prioritar cu acest nominal de bronz până către 395, considerându-se suficient numerarul suplimentar existent, alcătuit din piese anterioare anului 378 (AE 3 și AE 4)¹⁵¹. Demonetizarea din anul 395 a determinat dispariția majorității monedelor grele, contribuind astfel la mascarea practicii amintite. Poate și așa s-ar putea explica pătrunderea mai târzie sau în cantități reduse a emisiunilor din anii 379-395 în provincia Scythia.

Perforarea monedelor reprezintă o altă practică atestată în descoperirile de la Ulmetum. Am putut identifica două astfel de piese, câte una în depozitele V (nr. 2) și VI (nr. 2). Prima este o emisiune de la Theodosius I, destul de uzată, cu tip incert, dar sigur de modul AE 4, datată după anul 381. A doua monedă, de tip VIRTVS EXERCITI (2), a fost bătută în anii 395-401 și prezintă, pe lângă perforare, urme de pilire. Prezența lor în depozite încheiate în sec. V confirmă desfășurarea practicii în paralel cu diminuarea intenționată¹⁵². Perforarea monedelor cu scopul de a le transforma în bijuterii este frecvent întâlnită la piesele din metal prețios aflate în *Barbaricum*, dar nu lipsesc nici exemplarele de bronz¹⁵³. Așadar, prezența elementului barbar în componența etnică a locuitorilor din fortificația de la Ulmetum ar putea fi dovedită și numismatic, prin asemenea descoperiri.

Demersul nostru constituie un prim pas în cercetarea circulației monetare la Ulmetum în perioada romană târzie, sub toate aspectele sale¹⁵⁴. Desigur, numărul redus de monede și circumstanțele descoperirii depozitelor ne împiedică să formulăm concluzii categorice. Considerăm însă că am reușit să oferim o imagine cât de cât sugestivă cu privire la studiul monedei provenite din context arheologic, raportându-ne și la noile tendințe în cercetarea pluridisciplinară a materialului numismatic¹⁵⁵.

¹⁴⁹ N.A. Alekseienco, M.E. Levada, *op. cit.*, p. 385, fig. 7/25.

¹⁵⁰ A. Bursche, *Later Roman-Barbarian Contacts in Central Europe. Numismatic Evidence*, Berlin, 1996, p. 117.

¹⁵¹ Pentru Dobrogea, vezi *supra*, nota 61.

¹⁵² Gh. Poenaru Bordea, E. Nicolae, *op. cit.*, *loc. cit.*

¹⁵³ A. Bursche, *Inflation and Influx of Roman Coins into Barbaricum*, în M. Asolati, G. Gorini (ed.), *I ritrovamenti monetali e i processi inflativi nel mondo antico e medievale: Atti del IV Congresso Internazionale di Numismatica e di Storia Monetaria, Padova, 12-13 ottobre 2007*, Padova, 2008,

p. 57. Pentru utilizările monedei în *Barbaricum*, vezi și idem, *Function . . .*, p. 395-416.

¹⁵⁴ Descoperirile de până acum numără peste 1000 de exemplare, dintre care cel puțin 700 provin din contexte arheologice.

¹⁵⁵ „Arheologia monedei” reprezintă un concept nou care are la bază nevoia de comunicare obligatorie între arheolog și numismat (Fleur Kemmers, Nanouschka Myrberg, *Rethinking numismatics. The archaeology of coins*, AD, 18, 1, 2011, p. 87-108).

*Some Late Roman coin hoards found at Ulmetum
(Pantelimonu de Sus, Constanța County)*

ABSTRACT

Until recently, information about Late Roman period at Ulmetum was scanty. After 90 years break, archaeological excavations were resumed in 2004, observing that the Roman-Byzantine fortress mentioned by Procopius was built almost certainly during the Theodosian period (end of 4th century-beginning of 5th century AD). This article presents six groups of coins from 4th-5th centuries AD discovered inside the fortification, in the South sector-*basilica*, between years 2008 and 2012. The hoards are composed exclusively of bronze coins (AE 2, AE 3, AE 4) and each belongs to an archaeological context. They are presented in chronological order, by the last coin that provides the *terminus post quem*: I. 364-378 (13 coins); II. 366-367? (9 coins); III. 366-367? (5 coins); IV. 402-408 (5 coins); V. 408-423 (7 coins); VI. 435 (7 coins).

The first two finds were discovered at short distance from one another, at the same floor level with traces of burned materials, inside a building dated before the construction of the fortress. Their composition suggests that we are dealing with the same group, but the unclear archaeological context forced us to separate them. It seems possible that the coins were hidden in the upper parts of a wall and dispersed after the wall collapsed, although the practice of depositing coins in walls is rarely encountered. Based on comparative analysis of the structure of hoards from the period 378-402 AD found in Scythia Minor and taking into account the archaeological observations, their hiding was placed in 376-395 AD. The precise moment and circumstances of the loss cannot be determined, but the reasons which led to their non-recovery could be related to the uncertainty triggered by the disaster of Hadrianople (378 AD), confirmed by some ancient texts.

Hoards III and IV appear to be the result of accidental loss. Given that Late Roman coins could have remained in circulation for a long time, it is hard to establish if pieces from hoards V and VI were gathered over a long or a short period. The coins from hoard V are dated between years 364 and 423, while the *nummi* from hoard VI belong to the period 388-435. Only the last hoard could be related to an event, probably the invasion of the Huns (incursions of 441, 443 or 447 AD). It was found on the floor of an underground structure which was abandoned after year 435 and overlapped by a new restoration level corresponding with phase N2 of dwelling (third quarter of the 5th century AD). Another hoard of *nummi* discovered in 1912 at Ulmetum belongs to the same period and it was linked with one of those barbarian incursions. The hoards III and V were retrieved from residual contexts (pits), while hoard IV seemed to have been in secondary position.

The analyzed hoards illustrate two specific phenomena of the Late Roman period: the striking of coins on much smaller flans than the official dies (at least one coin in each hoard) and the diminishing of coins. Based on numismatic observations and the *termini* provided by the archaeological context for hoards I-II, we concluded that the appearance of diminished coins in Scythia province could be placed before Theodosius II's accession as Augustus (402 AD), but not earlier than 348 AD. It is also possible that this phenomenon to be related with the establishment of the Goths on Imperial lands (376 AD). Another practice represented is coin piercing (2 coins). This could be connected with the *foederati*'s presence at Ulmetum. Hoard VI provided the only imitation, which was struck after a prototype dated to 425-435, CONCORDIA AVG (Victory advancing to front, holding wreath in each hand).

Although they are small in numbers, this hoards seem to illustrate the evolution of the monetary mass after the reign of Valens in Scythia province, as follows:

- the persistence and the apparent predominance on markets of coins struck before 378 AD in the last quarter of the 4th century AD;
- the late occurrence of coins minted in the period 378-402 AD (a delay of supply caused probably by the transformations that took place in this region and not only);
- gradual imposition of coins struck at the end of 4th century AD and of the specific currency from 5th century AD (official coinage, imitations, diminished coins, etc.).

For the site finds study it is necessary to be established a close collaboration between numismatists and archaeologists, to ensure the accuracy of the scientific conclusions.

FIGURES CAPTION

Pl. I. Ulmetum fortress with the location of South sector-*basilica* (after Google Earth).

Pl. II. Archaeological plan of South sector-*basilica* with the location of coin hoards (after C. Băjenaru).

Pl. III. Coins from hoards I and II.

Pl. IV. Coins from hoards III and IV.

Pl. V. Coins from hoards V and VI.

Table 1. Concordance list arranged by hoard (with number of coins and *terminus post quem*) – archaeological context (with description and dating) – occupational level.

Table 2. Hoard I. Distribution of coins by periods.

Table 3. Hoard II. Distribution of coins by periods.

Table 4. Structure of Hoard I + Hoard II.

Table 5. Distribution of coins by periods from hoards ending in 364-378 and 378-395.

Table 6. Hoard V. Distribution of coins by periods.

Table 7. Hoard VI. Distribution of coins by periods.

Table 8. Distribution of coins from hoards by mints.

